



MTR majandustegevusteade EP10033667-0001
MATER majandustegevusteade MP0008-00

Töö nr 221418_2

Objekti asukoht: Jõgeva maakond
Mustvee vald
Pedassaare küla

Tartu maakond
Peipsiääre vald
Sõõru küla ja Vea küla

Tee omanik/tellij: Riigimetsa Majandamise Keskus

SÕÕRU TEED 2.
METSATEEDE EHTAMISE JA REKONSTRUEERIMISE PROJEKT.
Versioon: V03

PTA toimiku nimi: Sõõru-Narva teede rek ja Mädaoidu tee ehitus 2021

Kaust: Sõõru-Narva tee ning Sõõru-Narva harutee rekonstrueerimise ja Metsaoidu tee ehitamise projekt

Juhatus liige	(allkirjastatud digitaalselt)	Henri Daniel Ots
Autor	(allkirjastatud digitaalselt)	Karl Kärpuk
Vastutav spetsialist	(allkirjastatud digitaalselt)	Henri Daniel Ots

Tallinn 2022

PROJEKTEERIMISBÜROO MAA JA VESI AS
REG. KOOD 10033667
TULIKA 19, 10613 TALLINN
EESTI / ESTONIA
TELEFON: +372 6 528 408
E-mail: maa.javesi@maa.javesi.ee · www.maa.javesi.ee

Sisukord

Projekteerimistingimused	4
RMK lähtüesanne ja projekteerimise lähtematerjalid	17
Tabel 1. Ehitatavate või rekonstrueeritavate maaparandusehitiste tehnilised andmed	33
Tabel 2a. Kuivendussüsteemi rekonstrueerimise- ja ehitustööde koondmahud	34
Tabel 2b. Teede rekonstrueerimise- ja ehitustööde koondmahud	35
Tabel 3. Vajalike ehitusmaterjalide ja -toodete andmed	36
Seletuskiri	37
1. Üldosa	37
Tabel 4. Ehitatavate ja rekonstrueeritavate maaparandusehitiste üldandmed	38
1.1 Asukoha plaan	39
2. Uurimistööd	40
Tabel 5. Uurimistööde loetelu	41
Tabel 6. Reeperite loetelu	42
3. Geoloogia, mullastik ja pinnas	42
4. Kultuurtehnilised tööd	44
4.1 Trasside ettevalmistustööd	44
5. Kuivendussüsteem	44
5.1 Kuivendussüsteemi hooldamine ja ehitamine	44
6. Truubid	46
6.1 Truupide projekteerimine	46
6.2 Truupide ehitamine	47
7. Teede rekonstrueerimine ja ehitamine	47
7.1 Teede projekteerimine	47
Tabel 7. Teede rajatised	48
7.2 Teede ehitustööd	49
8. Keskkonnakaitse	49
9. Ehitustöödele seatud piirangud	51
9.1 Tehnovõrgud ja kommunikatsioonid	51
9.2 Muud kitsendused	51
10. Juhenddokumendid	52
11. Töömahtude tabelid	53
Tabel 8. Kultuurtehniliste tööde ja veejuhtmete kaevetööde mahud	53
Tabel 9. Ehitatavate ja likvideeritavate truupide tööde mahud	54

Tabel 9A. Ehitatavad truubid	54
Tabel 9B. Likvideeritavad truubid.....	54
Tabel 10. Truupide/veeviimarite kogused ja ehitusmaterjalide kogused.....	55
Tabel 11. Rekonstrueeritavate ja ehitatavate teede katendite mahud ristprofiilkide lõikes	56
Tabel 12a. Kuivendussüsteemi rekonstrueerimise- ja ehitustööde ligikaudne maksumus	57
Tabel 12b. Teede rekonstrueerimise- ja ehitustööde ligikaudne maksumus	58
LISAD	59
Lisa 1a. Ametiasutuste kooskõlastuste koondtabel ja kooskõlastused	59
Lisa 1b. Maaomanike kooskõlastuste koondtabel.....	59
Lisa 2. RMK Keskkonnamõjude analüüs	60
JOONISED	63
Joonis 1. Projektplaan M1:5000. 2 lehte.	63
Joonis 2. Pikiprofiilid Mv1:100; Mh1:5000. 2 lehte	65

Projekteerimistingimused



PÕLLUMAJANDUS- JA TOIDUAMET

ASUTUSESISESEKS KASUTAMISEKS

Märge tehtud: 11.06.2021

Kehtib kuni: 11.06.2096

Alus: Avaliku teabe seadus § 35 lg 1 p 12

Teabevaldaja: Põllumajandus- ja Toiduamet

OTSUS

11.06.2021

nr 6.1-1/28254

Maaparanduse projekteerimistingimuste andmine

Tulenevalt maaparandusseaduse (edaspidi MaaParS) § 13 lõigetest 1 ja 2 algatas Põllumajandus- ja Toiduamet (edaspidi ka PTA) projekteerimistingimuste andmise menetluse, võttes aluseks Riigimetsa Majandamise Keskuse (registrikood 70004459) poolt 19.05.2021 esitatud maaparandussüsteemi projekteerimistingimuste taotluse (registreeritud PTA dokumendihaldussüsteemis nr 6.1-1/23722).

Projekteerimistingimuste taotluse menetluse eseme projektiala paikneb Mädaoidu/PÜ43 (maaparandussüsteemi, edaspidi MS/ehitise kood 2105370010100/001), Mädaoidu/PÜ-43 (MS/ehitise kood 2105460020010/001), Särgjärve/TTP 230 (MS/ehitise kood 2105370010210/001), Särgjärve/TTP230 (MS/ehitise kood 2105370010220/001), Sõõru-Narva tee (MS/ehitise kood 2105370010210/101), Sõõru-Narva harutee (MS/ehitise kood 2105370010220/102) ja ehitatava Mädaoidu tee (MS/ehitise kood 2105370010100/101) maaparandussüsteemide maa-alal riigi- ja eramaa kinnisasjadel Pedassaare külas Mustvee valla ning Vea ja Sõõru külades Peipsiääre valla territooriumil.

Tulenevalt MaaParS § 13 lõike 5 punktist 1 esitas Põllumajandus- ja Toiduamet projekteerimistingimuste andmise eelnõu kooskõlastamiseks asutustele, kelle seadusest tulenev pädevus on seotud projekteerimistingimuste taotluse esemega. Mustvee Vallavalitsus (registrikood 77000364), Peipsiääre Vallavalitsus (registrikood 77000192) ja Keskkonnaamet (registrikood 70008658) kaasati menetlusse Põllumajandus- ja Toiduameti 31.05.2021 kirjaga nr 6.1-1/23722-2. Keskkonnaamet teatas 02.06.2021 kirjaga nr 6-2/21/12342-2, et projektialal ei paikne kaitstavaid loodusobjekte, mis nõuaks projekteerimistingimuste kooskõlastamist Keskkonnaametiga. Mustvee Vallavalitsuse ja Peipsiääre Vallavalitsuse poolt arvamusi ja vastuväiteid Põllumajandus- ja Toiduameti poolt määratud aadressile etteantud tähtaja jooksul ei esitatud. Põllumajandus- ja Toiduamet loeb vastavalt MaaParS § 13 lõike 7 alusel projekteerimistingimuste andmise eelnõu kooskõlastaja poolt vaikumisi kooskõlastatuks.

Tulenevalt MaaParS § 13 lõike 5 punktist 2 esitas Põllumajandus- ja Toiduamet projekteerimistingimuste andmise eelnõu arvamuse avaldamiseks asutusele või isikule, kelle huve kavandatud maaparandussüsteem või selle ehitamine võib mõjutada. Transpordiamet (registrikood 70001490), Maa-amet (registrikood 70003098) ja Elektrilevi OÜ (registrikood 11050857) kaasati menetlusse Põllumajandus- ja Toiduameti 31.05.2021 kirjaga nr 6.1-1/23722-3. Maa-amet lubab 09.06.2021 kirjaga nr 6-3/21/9721-3 maardlaga kattuv alal Sõõru Narva-tee ja Sõõru-Narva harutee rekonstrueerimise ning Mädaoidu tee ehitamise maaparandussüsteemide maa-alal vastavalt projekteerimistingimuste eelnõus kirjeldatud viisil. Projekteerimise käigus jälgida Maa-ameti poolt viidatud asjaolusid (lisa 1). Transpordiamet teatas 07.06.2021 kirjaga nr 7.1-1/21/13458-2, et kooskõlastab projekteerimistingimuste eelnõu tingimusel, et järgitakse kirjas esitatud nõudeid (lisa 2). Elektrilevi OÜ poolt arvamusi ja vastuväiteid Põllumajandus- ja Toiduameti poolt määratud aadressile etteantud tähtaja jooksul ei esitatud. Põllumajandus- ja Toiduamet loeb vastavalt MaaParS § 13 lõike 7 alusel projekteerimistingimuste andmise eelnõu kooskõlastaja poolt vaikumisi kooskõlastatuks.

Tulenevalt MaaParS § 13 lõikest 6 kaasas Põllumajandus- ja Toiduamet projekteerimistingimuste andmise menetlusse kinnisasja omanikud, kelle kinnisasjale ehitamist kavandatakse, kui taotlust ei ole esitanud omanik ja vajaduse korral taotluses märgitud kinnisasjaga piirneva kinnisasja omaniku. Maaomanikud kaasati menetlusse Põllumajandus- ja Toiduameti 31.05.2021 kirjaga nr 6.1-1/23722-4. Anne Moggom teatas 01.05.2021 e-kirjaga (registreeritud PMA dokumendihaldussüsteemis nr 6.1-1/23722-5), et praegu on Sooääre kinnistult rajatavale teele väljapääsuks kraavi paigaldatud truup. Anne Moggom soovib, et uue tee rajamisel jääks võimalus Sooääre kinnistult teele pääsemiseks. Teiste maaomanike poolt arvamusi ja vastuväiteid Põllumajandus- ja Toiduameti poolt määratud aadressile etteantud tähtaja jooksul ei esitatud. Põllumajandus- ja Toiduamet loeb vastavalt MaaParS § 13 lõike 7 alusel projekteerimistingimuste andmise eelnõu kooskõlastaja poolt vaikumisi kooskõlastatuks.

Eeltoodust lähtuvalt on Põllumajandus- ja Toiduamet läbi viinud projekteerimistingimuste andmiseks vajaliku menetluse, mille käigus on muu hulgas kaasatud vajadusel kinnisasjaga piirneva kinnisasja omanikud ning asutused ja isikud, kelle õigusaktist tulenev pädevus on seotud projekteerimistingimuste taotluse esemega või kelle õigusi või huve võib kavandatud maaparandussüsteem või selle ehitamine mõjutada.

Põllumajandus- ja Toiduamet ei ole projekteerimistingimuste andmise menetluse käigus tuvastanud MaaParS § 14 lõikes 1 projekteerimistingimuste andmisest keeldumise aluseid.

Eeltoodust lähtudes ja võttes aluseks maaparandusseaduse § 13 lõike 9 ja maaeluministri 18.08.2020 määruse nr 57 „Põllumajandus- ja Toiduameti põhimäärus“ § 5 ja § 21 alusel ning lähtudes Riigimetsa Majandamise Keskuse poolt 19.05.2021 esitatud maaparandussüsteemi projekteerimistingimuste taotlusest otsustan:

anda projekteerimistingimused Jõgeva maakonnas Mustvee vallas Pedassaare külas ning Tartu maakonnas Peipsiääre vallas Veja ja Sõõru külades Mädaoidu/PÜ43 (MS/ehitise kood 2105370010100/001), Mädaoidu/PÜ-43 (MS/ehitise kood 2105460020010/001), Särgjärve/TTP 230 (MS/ehitise kood 2105370010210/001), Särgjärve/TTP230 (MS/ehitise kood 2105370010220/001), Sõõru-Narva tee (MS/ehitise kood 2105370010210/101), Sõõru-Narva harutee (MS/ehitise kood 2105370010220/102) ja ehitatava Mädaoidu tee (MS/

ehitise kood 2105370010100/101) maaparandussüsteemide maa-alal maaparandussüsteeme teenindavate teede rekonstrueerimiseks ja Mädaoidu tee ehitamiseks.

(allkirjastatud digitaalselt)
KRISTI VÄLBE
Peaspetsialist-koordinaator

Käesolevat otsust on võimalik vaidlustada 30 päeva jooksul haldusakti teatavaks tegemisest, esitades vaide Põllumajandus- ja Toiduameti peadirektorile haldusmenetluse seaduses sätestatud korras või vastavalt Vabariigi Valitsuse seaduse §-le 101.

Otsuse nr 6.1-1/28254 Leht 3 (6)

Projekteerimistingimuste andmed

Maakonnakeskus:	Jõgeva keskus
Projekteerimistingimuste taotleja:	RIIGIMETSA MAJANDAMISE KESKUS
Dokumendi väljastamise kuupäev:	11.06.2021
Teenuse nr:	2116300
Toimiku nimi:	Sõõru-Narva teede rek ja Mädaoidu tee ehitus 2021

Kinnisasja andmed

Katastritunnus	Omanikud/volitatud esindaja
57603:001:0096	RIIGIMETSA MAJANDAMISE KESKUS
57603:001:1150	TRANSPORDIAMET
71301:003:0086	URMAS SAETALU
71301:003:0097	MAA-AMET
71301:003:1980	ANNE MOGGOM, URMAS MOGGOM
71302:002:0840	RIIGIMETSA MAJANDAMISE KESKUS

Taotletava ala asukoha andmed

Maakond	Linn/vald	Küla/asula
Jõgevamaa	Mustvee vald	Pedassaare küla
Tartumaa	Peipsiääre vald	Vea küla
Tartumaa	Peipsiääre vald	Sõõru küla

Registreeringu andmed

Maaparandussüsteemi kood	Maaparandusehitise kood ja nimetus
2105370010100	001 Mädaoidu/PÜ43
2105370010220	001 Särgjärve/TTP230
2105460020010	001 Mädaoidu/PÜ-43
2105370010210	101 Sõõru - Narva tee
2105370010220	102 Sõõru - Narva harutee
2105370010100	101 Uus ehitis

Maaparandusehitise kavandatav kuivendus- või niisutusviis

Kuivendus- või niisutusviis: Kraavkuivendus

Maaparandusehitise maa-ala kavandatav maakasutuse viis

Kasutusviis: Metsamaa

Projekteeritava ala üldandmed

Eesvoolu pikkus (km):	1,30
Reguleeriva võrguga maa-ala pindala (ha):	0,0
Tee pikkus (km):	3,50

Uurimistööd

1. Sõõru-Narva tee (ca 0,22 km) ja Sõõru-Narva harutee (ca 0,78 km) teerajatiste (teekraavid, mahasõidud, truubid jms) rekonstrueerimise projekteerimiseks vajalikud uurimistööd (km) ca 1,00.
2. Mädaoidu tee teerajatiste (teekraavid, mahasõidud, truubid jms) ehitamise projekteerimiseks vajalikud uurimistööd (km) ca 2,50.
3. Ajutiste reeperite paigaldamine vastavalt maaeluministri 20.12.2018 määrusele nr 77 „Maaparanduse uurimistöö nõuded”.
5. Vajadusel Mädaoidu/PÜ43 (MS/ehitise kood 2105370010100/001) maaparandussüsteemi eesvoolu trasseeimine, mõõdistamine, sette mahu määramine, pinnase sondeerimine ja eesvooludel olevate rajatiste seisukorra hindamine sellises mahus, millega tagatakse projektalalt liigvee äravool (km) ca 1,30.
6. Vajadusel Mädaoidu/PÜ43 (MS/ehitise kood 2105370010100/001) maaparandussüsteemi eesvoolu piki- ja ristprofiili koostamine eesvoolu seisukorra iseloomustamiseks vajalikus mahus (km) ca 1,30.

Projekteerimistööd

1. Sõõru-Narva tee (ca 0,22 km) ja Sõõru-Narva harutee (ca 0,78) km rekonstrueerimine (km) ca 1,00.
2. Mädaoidu tee ehitamine (km) ca 2,50.
3. Koostada Sõõru-Narva tee (ca 0,22 km), Sõõru-Narva harutee (ca 0,78) ja Mädaoidu tee (ca 2,50 km) piki- ja ristprofiilid (km) ca 3,50.
4. Vajadusel Mädaoidu/PÜ43 (MS/ehitise kood 2105370010100/001) maaparandussüsteemi eesvoolu rekonstrueerimine ning koostada piki- ja ristprofiilid (km) ca 1,30.

Uurimis- ja projekteerimistööde eritingimused

Eritingimuste loetelu:

1. Enne välitööde alustamist tuleb projekteerijal ühendust võtta PTA Ida regiooni Jõgeva esindusega, et täpsustada uuritava ala tingimused ja maaparandusehitise andmed. Maaparandusehitise andmed Maa-ameti avalikus keskkonnas ja PTA Maaparandussüsteemide registris (MSR) võivad omavahel oluliselt erineda.
2. Uurimistööde käigus avastatud erisustest maaparandusehitiste andmete osas PTA poolt kirjeldatule, tuleb koheselt informeerida PTA Ida regiooni Jõgeva esindust, et oleks võimalik operatiivselt sisse viia muudatused maaparandussüsteemide registris.
3. Mõõdistamistööd teostada kehtivas kõrgussüsteemis, Amsterdami nulli (EH 2000 kõrgussüsteem) järgi.
4. Projektplaan koostada mõõtkavas 1:5000.
5. Lähtuda Riigimetsa Majandamise Keskuse poolt 19.05.2021 koostatud lähteülesandest ja 23.04.2021 keskkonnamõju analüüsi tingimustest.
6. Kontrollida keskkonnakaitseliste piirangute olemasolu ja tagada vajadusel kehtestatud nõuete täitmine.
7. Ehitusprojekt peab sisaldama PTA jaoks kogu informatsiooni keskkonnamõju hindamise

Otsuse nr 6.1-1/28254 Leht 5 (6)

vajalikkuse üle otsustamiseks sh vajadusel eelhinnangu koostamiseks. Sealhulgas peab ehitusprojekti seletuskirja keskkonnakaitse osa sisaldama kogu informatsiooni, mis on toodud maaeluministri 25.02.2019 määru nr 14 "Maaparandussüsteemi ehitusprojekti nõuded" § 15 lg 1 ja 2.

Muu hulgas peab ekspert ekspertiisi käigus kontrollima maaparandussüsteemi ehitusprojekti kui terviku vastavust keskkonnasäästlikule ja põhjendatud lahendusele (maaeluministri määru 16.01.2019 nr 5 "Maaparandussüsteemi ehitusprojekti ekspertiisi nõuded" § 1 lg 1).

Ehitusprojekti kooskõlastused

Asutused ja isikud, kellega projekt tuleb kooskõlastada:

Mustvee Vallavalitsus, Peipsiääre Vallavalitsus, Transpordiamet, vajadusel Keskkonnaamet, Maa-amet, Elektrilevi OÜ, võimalike infrastruktuuride omanikud, maaomanikud, kelle maadel tööd toimuvad ning piirinaabrid.

Muud nõuded

Ehitusprojekti ekspertiisi JAH
tegemise vajadus:

Ehitusprojekti eksemplaride arv: 2

Muude nõuete kirjeldus:

1. Uurimistööd teha vastavalt maaeluministri 20.12.2018 määrusele nr 77 „Maaparanduse uurimistöö nõuded”.
2. Ehitusprojekt koostada vastavalt maaeluministri 06.05.2019 määrusele nr 45 „Maaparandussüsteemi projekteerimismid”.
3. Uurimistööde aruanne (paberkandjal ja digitaalne) esitada PTA Ida regiooni Jõgeva esindusele 30 päeva jooksul uurimistöö lõppemisest arvates.
4. Ehitusprojekt koostada vastavalt maaeluministri 25.02.2019 määrusele nr 14 „Maaparandussüsteemi ehitusprojekti nõuded”.
5. Üks eksemplar ehitusprojektist (sh paberil) esitada PTA Ida regiooni Jõgeva esindusele. Koopia projektist esitada digitaalsel kujul (terve projekt *.pdf, seletuskiri *.doc või *.docx või *.pdf, eraldi joonised *.pdf, töömahtude tabelid *.xls või *.xlsx, projekteeritud tööde kihid (Mapinfo)) PTA Ida regiooni Jõgeva esindusele.

Dokumendid

Dokumendi tüüp	Nimetus
Kooskõlastused	lisa 1.asice
Kooskõlastused	lisa 2.asice

Menetleja

Liana Trahv
Põllumajandus- ja Toiduameti Ida regioon
Ravila 10, Jõgeva
+372 5333 0114
liana.trahv@pta.agri.ee



MAA-AMET

ASUTUSESISESEKS KASUTAMISEKS
Märge tehtud: 09.06.2021
Juurdepääsupiirang kehtib kuni: 08.06.2096
Alus: AvTS § 35 lg 1 p 12
Teabevaldaja: Maa-amet

Liana Trahv
Põllumajandus- ja Toiduamet
liana.trahv@pta.agri.ee

Teie 31.05.2021 nr 6.1-1/23722-3

Meie 09.06.2021 nr 6-3/21/9721-3

„Sõõru-Narva teede rek ja Mädaoidu tee ehitus 2021“ projekteerimistingimused

Austatud Liana Trahv

Edastasite 31.05.2021 kirjaga 6.1-1/23722-3 Maa-ametile kooskõlastamiseks projekteerimistingimuste eelnõu Jõgeva maakonnas Mustvee vallas Pedassaare külas ning Tartu maakonnas Peipsiääre vallas Vea ja Sõõru külades maaparandussüsteeme teenindavate teede Mädaoidu/PÜ43 (maaparandussüsteemi, edaspidi MS/ehitise kood 2105370010100/001), Mädaoidu/PÜ-43 (MS/ehitise kood 2105460020010/001), Särgjärve/TTP 230 (MS/ehitise kood 2105370010210/001), Särgjärve/TTP230 (MS/ehitise kood 2105370010220/001), Sõõru-Narva tee (MS/ehitise kood 2105370010210/101), Sõõru-Narva harutee (MS/ehitise kood 2105370010220/102) ja Mädaoidu tee (MS/ehitise kood 2105370010100/101) rekonstrueerimiseks ja ehitamiseks maaparandussüsteemide maa-alal. Projekteerimistingimuste eelnõu kohaselt on toimiku nimeks „Sõõru-Narva teede rek ja Mädaoidu tee ehitus 2021“. Maa-ameti seisukohta palusite hiljemalt 10.06.2021. Maa-amet, tutvunud edastatud materjalidega, märgib järgmist.

Projekteerimistingimuste eelnõu kohaselt on projekti kaasatud Kuldjõe kinnisasi (katastritunnus 71301:003:0097), mille riigivara valitseja on Keskkonnaministeerium ja valitsema volitatud asutus Maa-amet. Eelnõule lisatud asendiplaani alusel juurdepääsuteed Kuldjõe kinnisasjale ei kavandata. Kuldjõe kinnisasjale on seatud kasutusvaldus Urmas Moggomi kasuks. Kuldjõe kinnisasja mõjutavad tegevused palume kooskõlastada kasutusvaldajaga (kontakt: Urmas Moggom, e-posti aadress urasmoggom@gmail.com, telefon 515 0777).

Juhul kui rekonstrueerimistööde käigus võib riigile kui maaomanikule kaasneda rahaline kulu või muid kohustusi, siis tuleb need Maa-ametiga eraldi kooskõlastada. Palume võimalikest kuludest võimalikult varakult teada anda, et saaksime kaaluda, kas ja millises ulatuses on riigil võimalik kohustusi kanda ning arvestada eelarve kujundamisel.

Metsaseaduse § 43 lõike 2 kohaselt majandab Keskkonnaministeeriumi valitsetavat metsa Riigimetsa Majandamise Keskus.

Maapõueseaduse (edaspidi MaaPS) § 15 lõike 1 punkti 1 kohaselt on maapõue seisundit ja kasutamist mõjutavaks tegevuseks vajalik Keskkonnaministeeriumi või valdkonna eest vastutava ministri volitatud asutuse luba. Luba tuleb taotleda muu hulgas kui maardlal soovitakse teha maapõue seisundit ja kasutamist mõjutavat tegevust, milleks on vajalik esitada ehitusteatis või saada ehitusluba, muu luba või muu haldusakt. Keskkonnaminister on käskkirjaga 05.03.2019 nr 1-2/19/198 andnud Maa-ametile volituse anda lube MaaPS § 15 lõikes 1 nimetatud maapõue seisundit ja kasutamist mõjutavaks tegevuseks.

Mustamäe tee 51 / 10621 Tallinn / 665 0600 / maaamet@maaamet.ee / www.maaamet.ee
Registrikood 70003098

MaaPS § 14 lõike 2 kohaselt võib ministri volitatud asutus lubada maapõue seisundit ja kasutamist mõjutavat tegevust üksnes juhul, kui kavandatav tegevus ei halvenda maavara kaevandamisväärsena säilimise või maavarale juurdepääsu olemasolevat olukorda või halvendab maavarale juurdepääsu olemasolevat olukorda, kuid tegevus ei ole püsiva iseloomuga või halvendab maavara kaevandamisväärsena säilimise või maavarale juurdepääsu olemasolevat olukorda, kuid tegemist on ülekaaluka avaliku huviga ehitise, sealhulgas tehnovõrgu, rajatise või ehitusseadustiku tähenduses riigikaitse ehitise ehitamisega, mille jaoks ei ole mõistlikku alternatiivset asukohta.

Projekteeritav ala asub osaliselt Kaiu turbamaardla (registrikaart nr 298) hästilagunenud turba aktiivse reservvaru 1. plokil.

Maardlaga kattuv asub projekteeritav ala olemasolevate kraavide läheduses, jäädes lisaks suures osas ka olemasolevale teele/rajal.

Eeltoodust tulenevalt ei ole alust arvata, et projekteerimistingimuste eelnõus kirjeldatud tööd halvendaksid maavara kaevandamisväärsena säilimise või maavarale juurdepääsu osas olemasolevat olukorda. Ehitustööde käigus palume arvestada MaaPS 7. peatükis „Muud maapõue kasutamise viisid“ toodud nõuetega.

Maa-amet lubab maardlaga kattuv alal Jõgeva maakonnas Mustvee vallas Pedassaare külas ning Tartu maakonnas Peipsiääre vallas Veja ja Sõõru külates maaparandussüsteeme teenindavate teede Mädaoidu/PÜ43 (maaparandussüsteemi, edaspidi MS/ehitise kood 2105370010100/001), Mädaoidu/PÜ-43 (MS/ehitise kood 2105460020010/001), Särgjärve/TTP 230 (MS/ehitise kood 2105370010210/001), Särgjärve/TTP230 (MS/ehitise kood 2105370010220/001), Sõõru-Narva tee (MS/ehitise kood 2105370010210/101), Sõõru-Narva harutee (MS/ehitise kood 2105370010220/102) ja Mädaoidu tee (MS/ehitise kood 2105370010100/101) rekonstrueerimist ja ehitamist maaparandussüsteemide maa-alal vastavalt projekteerimistingimuste eelnõus kirjeldatud viisil.

Lugupidamisega

(allkirjastatud digitaalselt)
Tambet Tiits
peadirektor

Teadmiseks: Urmas Moggom, urmasmoggom@gmail.com

Mare Laan
665 0639 mare.laan@maaamet.ee
Tuuli Saar
56971822 tuuli.saar@maaamet.ee
Aivi Saag
5696 3166 aivi.saag@maaamet.ee

DIGITAALALLKIRJADE KINNITUSLEHT

ALLKIRJASTATUD FAILID

FAILI NIMI	FAILI SUURUS
MA_vastusk.pdf	248 KB

ALLKIRJASTAJAD

nr.	NIMI	SIKUKOOD	AEG
1	TAMBET TIITS	35611010385	09.06.2021 14:51:57 +03:00

ALLKIRJAKEHTIVUS

ALLKIRI ON KEHTIV

ROLL/RESOLUTSIOON

ALLKIRJASTAJA ASUKOHT (LINN, MAAKOND, INDEKS, RIIK)

ALLKIRJASTAJASERTIFIKAADI SEERIANUMBER

77:14:f5:ba:42:0a:2b:c2:5a:54:ca:98:62:f8:69:61

SERTIFIKAADI VÄLJAANDJA NIMI VÄLJAANDJAVÕTME IDENTIFIKAATOR

ESTEID-SK 2015

B3 AB 88 BC 99 D5 62 A4 85 2A08 CD B4 1D 72 3B 83 72 47 51

ALLKIRJASÕNUMILÜHEND

30 31 30 0D 06 09 60 86 48 01 65 03 04 02 01 05 00 04 20 2A 16 2C 90 63 A8 AAF8 C6 CD 90 19 64 2E 2D 75 EC D4 C1 8B FD 0D D3 DC 90 68 CC A5 E8 51 4F 55

Selle kinnituslehe lahutamatu osa on lõigus **"Allkirjastatud failid"** nimetatud failide esitus paberil.

MÄRKUSED

Käesolev kinnitusleht on informatiivne, milles olev teave kinnitab vaid, et selle äratoodud räsiga allkirjastatud fail eksisteerib. Kinnitusleht ei oma iseseisvat tõendusväärtust. Osapoolte tahteavalduse kehtivust saab kontrollida ainult digitaalselt allkirjastatud failist.

Töö nr: 221418; Sõõru teed 2. Metsateede ehitamise ja rekonstrueerimise projekt; **Projekti staadium:** Põhiprojekt;
Versioon: V03; **Kaust:** 221418_2 Sõõru-Narva tee ning Sõõru-Narva harutee rekonstrueerimise ja Metsaoidu tee ehitamise projekt; **Koostaja:** AS Projekteerimisbüroo Maa ja Vesi; **Koostatud:** September 2022.



TRANSPORDIAMET

ASUTUSESISESEKS KASUTAMISEKS

Märge tehtud: 03.06.2021

Kehtib kuni: 03.06.2096

Alus: AvTS § 35 lg 1 p 12

Teabevaldaja: Transpordiamet

Põllumajandus- ja Toiduamet
liana.trahv@pta.agri.ee
Teaduse tn 2
Saku alevik, Saku vald, 75501,
Harju maakond

Teie 31.05.2021 nr 6.1-1/23722-3

Meie 07.06.2021 nr 7.1-1/21/13458-2

**Jõgeva vallas Pedassaare külas ja Tartu maakonnas
Sõõru külas maaparandusehitiste projekteerimis-
tingimuste eelnõu kooskõlastamine märkustega**

Olete esitanud Transpordiametile kooskõlastamiseks Jõgeva maakonna Mustvee valla Pedassaare küla ja Tartu maakonna Peipsiääre valla Sõõru küla maaparandusehitiste projekteerimistingimuste eelnõu. Eelnõule lisatud asendiskeemidele tuginedes on maaparandussüsteemide puutumus riigiteedega nr 14101 Saare–Pala–Kodavere.

Eelnõule lisatud asendiskeemile tuginedes tuvastasime riigiteedega puutumuses järgmised tegevused:

- Riigitee nr 14101 Saare–Pala–Kodavere km 2,638 ristuva Taani tee (tee nr 7130187) rekonstrueerimine;
- Riigitee nr 14101 Saare–Pala–Kodavere km 2,638 ristuva kohaliku Sõõru tee (Halliku metskond 44) rekonstrueerimine.

Lähtudes ehitusseadustiku (edaspidi EhS) § 70 lg 2 p 2 ja lg 3, § 72 lg 1 p 5 ja § 99 lg 3 Transpordiamet kooskõlastab projekteerimistingimuste eelnõu tingimusel, et eelnõud täiendatakse järgnevatel märkustega.

1. Eespool nimetatud ristumiskohtade rekonstrueerimiseks on 04.06.2021 kirjaga nr 7.1-1/21/10402-2 väljastanud nõuded teeprojekti koostamiseks. Projekti koostamisel arvestada kirjas väljastatud nõuetega.
2. Projektis kirjeldada missuguste olemasolevate teede kaudu korraldatakse maaparandussüsteemi rekonstrueerimise ehitustegevust. Juhul kui riigitee ristumiskohtade seisukord ei võimalda ehitustehnikaga manööverdamist riigitee muldkeha kahjustamata, tuleb ristumiskohad projekti alusel välja ehitada enne ehitusloa väljastamist maaparandussüsteemi ehitiste rekonstrueerimiseks.
Juhul kui projekti koostamisel selgub, et ristumiskohtade rekonstrueerimisele lisandub täiendavaid tegevusi riigiteede kaitsevööndis, arvestada järgmiste nõuetega:
3. Projekti asendiplaanile kanda ja seletuskirjas tuua välja EhS § 71 kohane riigitee kaitsevöönd.

Valge 4 / 11413 Tallinn / 620 1200 / info@transpordiamet.ee / www.transpordiamet.ee
Registrikood 70001490

4. Kanda joonistele riigitee kaitsevööndisse jäävate ehitiste (kraav, infotahvel, vms) kaugus riigitee äärmise sõiduraja välimisest servast.
5. Riigitee kaitsevööndis on keelatud EhS § 70 lg 2 ja § 72 lg 1 nimetatud tegevused. Riigitee kaitsevööndis kehtivatest piirangutest võib kõrvale kalduda Transpordiameti nõusolekul vastavalt EhS § 70 lg 3.
6. Projektis kasutada riikliku [teeregistri](#) põhiseid teede numbreid ja nimetusi.
7. Joonistel näidata projekteeritaval alal paiknevad olemasolevad ja kavandavad tehnoorgud ja muu taristu.
8. Riigitee äärsed kraavid ning riigitee truupid on reeglina EhS § 92 lg 1 kohased teerajatised nende arvele võtmine maaparandussüsteemide registrisse ei ole kohane. Nende osas on projekteerimistingimuste ning ehitusloa väljastajaks Transpordiamet. Uusi maaparandusrajatisi riigitee alusele maaüksusele üldjuhul mitte kavandada. Juhul kui kavandatakse uusi riigiteega ristuvaid eesvoole, tuleb need võimalusel kavandada kinnisel meetodil.
9. Tuleb tagada truupide, kraavide läbilaskevõime ja muldkeha niiskuserežiim. Selleks tuleb vajadusel hinnata vooluhulki, riigitee kraavide ja truupide läbilaskevõimet, sh truupide seisukorda (vaatlus, pildistamine) ja teostada läbilaskevõimude. Hinnang koos vajaliku pildimaterjaliga lisada seletuskirja. Kui uuendustööde käigus suureneb oja voolukiirus ja vooluhulk, siis tuleb täiendavalt üle vaadata olemasoleva truubi vastuvõtlikus lisanduvatele vooluhulkadele.
10. Juhul kui kavandavate tööde teostamisel olemasolevate riigitee ja mahaõidu truupide kõrgused enam ei sobi, tuleb truupid välja vahetada või langetada.
11. Uuendustööd ega muu tegevus teemaal ja kaitsevööndis ei tohi ohustada riigiteed ega selle korrakohast kasutamist. Uuendustööde käigus tekkinud jäätmeid, settematerjali jne ei tohi riigitee teemaal ladustada ega planeerida tee maa-ala piires. Teemaale ja teekaitsevööndisse jäävate kraavide uuendustööde käigus säilitada kraavi nõlvade korrapärased kalded. Ehitustehnikaga manööverdamine riigitee mulde nõlvadel ei ole lubatud.
12. Juhul kui riigitee maa-alal või riigitee kaitsevööndis kavandatakse rajatiste ehitamist või suuremahulisi vertikaalplaneerimistööid, peab sellel alal projekti aluseks olema geodeetiline alusplaan. Alusplaan peab olema mõõdistatud piisavas ulatuses, mis võimaldab projekti koostada ja kontrollida.
13. Projekt kooskõlastada Transpordiametiga maantee@transpordiamet.ee või ehitusloa menetluses läbi EHR-i.

Lähtudes EhS § 31 lõikest 5 või maaparandusseaduse § 13 lõikest 8 palume Transpordiametit informeerida juhul kui projekteerimistingimuste väljaandja jätab ülaloodud märkused arvestamata.

Lugupidamisega

(allkirjastatud digitaalselt)
Marek Lind
juhtivspetsialist
taristu teenuste osakond

Hans Keskrand
59819102, Hans.Keskrand@transpordiamet.ee

2 (2)

DIGITAALALLKIRJADE KINNITUSLEHT

ALLKIRJASTATUD FAILID

FAILI NIMI	FAILI SUURUS
Jõgeva vallas Pedassaare külas ja Tartu maakonnas Sõõru külas maaparandusehitiste projekteerimistingimuste eelnõu kooskõlastamine märkustega.pdf	459 KB

ALLKIRJASTAJAD

nr.	NIMI	SIKUKOOD	AEG
1	MAREK LIND	37912194212	07.06.2021 15:16:38 +03:00

ALLKIRJAKEHTIVUS

ALLKIRI ON KEHTIV

ROLL/RESOLUTSIOON

ALLKIRJASTAJA ASUKOHT (LINN, MAAKOND, INDEKS, RIIK)

ALLKIRJASTAJASERTIFIKAADI SEERIANUMBER

7f6e0d6b88f7fa6f5e78b4cd21f6ef

SERTIFIKAADI VÄLJAANDJA NIMI VÄLJAANDJAVÕTME IDENTIFIKAATOR

ESTEID2018 D9 AC 70 DB 5F 7E BE 94 F8 A0 E4 BE 47 A2 D0 34 AD 9A2A12

ALLKIRJASÕNUMILÜHEND

30 31 30 0D 06 09 60 86 48 01 65 03 04 02 01 05 00 04 20 12 B4 DF C6 C0 93 69 CAAF 7E C8 8E 41 36 99 23 AC ED 50 8F 79 FB B6 7D D8 42 81 8F EE 32 E3 77

Selle kinnituslehe lahutamatu osa on lõigus "Allkirjastatud failid" nimetatud failide esitus paberil.

MÄRKUSED

Käesolev kinnitusleht on informatiivne, milles olev teave kinnitab vaid, et selle äratoodud räsiga allkirjastatud fail eksisteerib. Kinnitusleht ei oma iseseisvat tõendusväärtust. Osapoolte tahteavalduse kehtivust saab kontrollida ainult digitaalselt allkirjastatud failist.

Töö nr: 221418; Sõõru teed 2. Metsateede ehitamise ja rekonstrueerimise projekt; **Projekti staadium:** Põhiprojekt; **Versioon:** V03; **Kaust:** 221418_2 Sõõru-Narva tee ning Sõõru-Narva harutee rekonstrueerimise ja Metsaoidu tee ehitamise projekt; **Koostaja:** AS Projekteerimisbüroo Maa ja Vesi; **Koostatud:** September 2022.

DIGITAALALLKIRJADE KINNITUSLEHT

ALLKIRJASTATUD FAILID

FAILI NIMI	FAILI SUURUS
teenus-2116300.pdf	70 KB
lisa 2.asice	437 KB
lisa 1.asice	229 KB

ALLKIRJASTAJAD

nr.	NIMI	ISIKUKOOD	AEG
1	KRISTI VÄLBE	49103232807	11.06.2021 14:20:37 +03:00

ALLKIRJAKEHTIVUS

ALLKIRI ON KEHTIV

ROLL/RESOLUTSIOON

ALLKIRJASTAJA ASUKOHT (LINN, MAAKOND, INDEKS, RIIK)

ALLKIRJASTAJASERTIFIKAADI SEERIANUMBER

12:46:68:5e:e7:a9:e1:01:5f:11:55:71:d8:cd:f9:5f

SERTIFIKAADI VÄLJAANDJA NIMI VÄLJAANDJAVÕTME IDENTIFIKAATOR

ESTEID2018 D9 AC 70 DB 5F 7E BE 94 F8 A0 E4 BE 47 A2 D0 34 AD 9A2A12

ALLKIRJASÕNUMLÜHEND

30 31 30 0D 06 09 60 86 48 01 65 03 04 02 01 05 00 04 20 30 EB 6B 59 CC C5 29 9C FF D5 36 B6 D3 8A62 9A49 D5 6B 04 59 09 9A10 E9 D5 5E CF 45 D1 1E CB

Selle kinnituslehe lahutamatu osa on lõigus "Allkirjastatud failid" nimetatud failide esitus paberil.

MÄRKUSED

Käesolev kinnitusleht on informatiivne, milles olev teave kinnitab vaid, et selle äratoodud räsiga allkirjastatud fail eksisteerib. Kinnitusleht ei oma iseseisvat tõendusväärtust. Osapoolte tahteavalduse kehtivust saab kontrollida ainult digitaalselt allkirjastatud failist.

Töö nr: 221418; Sõõru teed 2. Metsateede ehitamise ja rekonstrueerimise projekt; **Projekti staadium:** Põhiprojekt;
Versioon: V03; **Kaust:** 221418_2 Sõõru-Narva tee ning Sõõru-Narva harutee rekonstrueerimise ja Metsaoidu tee ehitamise projekt; **Koostaja:** AS Projekteerimisbüroo Maa ja Vesi; **Koostatud:** September 2022.

RMK lähtülesanne ja projekteerimise lähtematerjalid

LÄHTEÜLESANNE

1. KOOSTADA: Metsateede rekonstrueerimise ja ehitamise projekt.

1.1. Objekti andmed:

1.1.1. **Objekti nimi** (käbenimi): **Sõõru teed 2.**

1.1.2. **Objekti asukoht:** Sõõru ja Pedassaare küla Mustvee vald Jõgeva maakond.

1.1.3. **RMK halduspiirkond:** RMK Jõgevamaa metskond, Kagu regiooni Jõgeva piirkond.

1.1.4. Katastriüksuste ja kvartalite täpne loetelu Keskkonnamõju analüüs (edaspidi KMA)

Tabelis 1 p 1.3 ja p 1.4.

2. UURIMISTÖÖD:

2.1. Objekti üldandmed:

2.1.1. Teed:

Tee nimi	Tee-registri nr	MPS teenindav tee ja/ei	Tee järk	Olemas olev pikkus km	Rek. pikkus km	Ehit. pikkus km	Kokku km
Sõõru - Narva tee	5760410	ja	4	3,70	0,22	-	0,22
Sõõru - Narva harutee	5760426	ja	4	2,60	0,78	-	0,78
Tanni tee	7130187	ja	4	1,41	0,29	-	0,29
Mädaoidu tee	-	ja	4			2,50	2,50
				Kokku:	1,29	2,50	3,79

2.2. Tingimused uurimistöödele:

2.2.1. Uurimistööd teostada vastavalt [Maaparanduse uurimistööde nõuetele](#) sellises mahus ja sellise kvaliteediga, mis tagab lähteülesandes ning selle lisades (asukohaskeem, digitaalsed andmekihid, KMA) kirjeldatud objektide kvaliteetse projekteerimistöö.

2.2.2. Uurida lähteülesande p 2.1.1 ja p 3.2 kirjeldatud teede konstruktsioonide ja rajatiste ning vajadusel ka riigiteede ristumiskohtade seisukorda, rekonstrueerimise ja ehitamise vajadust ning võimalusi.

2.2.3. Uurida täiendavate teekraavide või nõvade rajamise vajadust ja võimalusi.

2.2.4. Teedel määrata maha- ja möödasõidukohtade vajadus (asukohad täpsustatakse täiendavalt Tellijaga).

3. PROJEKTEERIDA:

3.1. Teede rekonstrueerimine ja ehitamine kokku ca 3,79 km, sellest:

- **Sõõru-Narva tee – rekonstrueerimine:**
 - tee pikkus ca **0,22 km**;
 - tee järk **nr 4**;
 - tee katendi laius võimalusel **4,5 m**;
 - ristumiskoht riigiteega.
- **Sõõru-Narva harutee – rekonstrueerimine:**
 - tee pikkus ca **0,78 km**;
 - tee järk **nr 4**;
 - tee katendi laius võimalusel **4,5 m**;
 - tagasipööramiskoht;

Lk 1

- **Tanni tee – rekonstrueerimine:**

- tee pikkus kokku ca **0,29** km;
- tee järk **nr 4**;
- tee katendi laius võimalusel **4,5 m**;
- ristumiskoht riigiteega;

- **Mädaoidu tee – ehitamine:**

- tee pikkus kokku ca **2,50** km;
- tee järk **nr 4**;
- tee katendi laius võimalusel **4,5 m**;

- 3.1.1. Teede ehitamine ja rekonstrueerimine projekteerida vastavalt [RMK metsateede katendite projekteerimise, ehitamise ja hooldamise juhendile \(Versioon 2.0\)](#).
- 3.1.2. Riigitee ristumiskoha rekonstrueerimine ja ehitamine projekteerida vastavalt Transpordiameti poolt esitatud nõuetele. Vajadusel tellib projekteerija ristumiskohtade ehitusprojekti vastava pädevusega ettevõtjalt.
- 3.1.3. Mahasõidud teelt metsaosadele ja kraavimulletele tüüp M3 ([Maaparandusrajatiste tüüpjoonised 2019](#)), mahasõitude vajadus ja täpsed asukohad tuleb eelnevalt kooskõlastada Tellijaga.
- 3.1.4. Projekteerimistööde käigus võib vastavalt Tellija poolt tehtud ettepanekutele lisada projekti täiendavaid mahasõite, möödasõite, laoplatse, muuta mahasõitude tüüpi jne.
- 3.1.5. Lähteülesandes kirjeldatud teede asukohta ja pikkust, tagasipööramiskoha asukohta ja tüüpi, võib muuta ainult kooskõlastatult Tellijaga.
- 3.1.6. Teedele projekteerida vajadusel uued teekraavid ja/või nõvad ning vajadusel teekraavide eesvoolud.

4. ERITINGIMUSED:

Metsaparandusobjektile ja -objektiga piirnevatel aladel asuvad RMK le teadaolevalt järgmised keskkonna- ja looduskaitsest ning muud olulist väärtust omavad objektid, millega tuleb metsaparandusobjekti rekonstrueerimise ja ehitamise käigus arvestada:

- 4.1. Kaitstavate objektide loetelu ja meetmed **KMA tabelites T2 ja T3**. Piirangute täpsed asukohad projekteerijale üle antavates objekti lähteandmetes (andmekihid: map. dwg. dgn). Piirangute lisandumist projekteerimistööde käigus täpsustab projekteerija iseseisvalt, kasutades selleks Eesti looduse infosüsteemi (EELIS), või küsib uued piirangute kihid RMK st.
- 4.2. Rekonstrueeritavad ja ehitatav tee asuvad Mädaoidu/PÜ43 ja Särgjärve/TTP 230 maaparandusehitiste maa-alal.
- 4.3. Muude võimalike kitsenduste (sidekaablid, elektriliinid, geodeetilised punktid jne) olemasolu ning nende läheduses asuvate objektide, rekonstrueerimise ja ehitamise tingimused, selgitab välja projekteerija.

5. TINGIMUSED PROJEKTILE:

- 5.1. Projekt peab vastama vajalikus ulatuses [RMK Metsakuivenduse- ja teede ehitusprojekti näidiskooseisule](#) ning olema kooskõlas [Maaparandusseaduse](#) ja [Maaparandussüsteemi ehitusprojekti nõuetega](#). Rajatiste projekteerimisel, mis ei ole seotud maaparandusehitistega, tuleb lähtuda Ehitusseadustikust.
- 5.2. Projektis tuleb arvestada Keskkonnaameti (KeA) poolt esitatud keskkonnavalaste tingimustega ning KMAs tulenevate meetmetega.
- 5.3. Projekti lähteülesandes olevate ja projekteerimise käigus täiendavalt esitatud keskkonnavalased ja muud piirangud (nõuded) tuleb sisse kirjutada projekti keskkonnakaitset käsitlevasse peatükki.
- 5.4. Projekti koostamise ajal peab projekteerija korraldama Tellija esindajatega töökoosoleku. Töökoosolek projekteerija poolt protokollitakse ja protokoll lisatakse projekti.

Lk 2

- 5.5. Projekti kooskõlastamised korraldab projekteerija. RMK kooskõlastus antakse viimasena, peale valminud projekti esitamist metsaparandusosakonna (edaspidi MPO) kavandamisspetsialistile. Projekti kooskõlastamine maaomanike ja objektiga vahetult piirnevate kinnistute omanikega korraldada projekti koostamise ajal, et projektis oleks võimalik arvestada kooskõlastustes esitatud tingimustega (mahasõidud, truubid, liikluspiirangud jne). Maaomanike ja piirinaabrite kontaktandmed antakse projekteerijale üle koos projektala lähteandmetega esimesel võimalusel, peale projekteerija vastava soovi esitamist.
- 5.6. Projekteeerija täiendab projekteerimise käigus vastavalt projekteerimisandmetele **KMA Tabelis 1** olevad üldandmed (**p 1.1, p 1.2, ja p 2.2**) ning esitab need peale muutmist kohe lähteülesande koostanud MPO kavandamisspetsialistile.
- 5.7. Projekt tuleb enne lõplikku valmimist (kooskõlastamisele saatmist) esitada digitaalselt lähteülesande koostanud MPO kavandamisspetsialistile, kes korraldab projektlahenduse RMK-sisese kooskõlastamise, KMA ja teede tasuvusarvutuse täiendamise. Tasuvusarvutuse negatiivne tulemus võib muuta projektlahendust ja projekti koosseisu.
- 5.8. Koostatud projektlahendus peab Tellija jaoks vastama parima hinna ja kvaliteedi suhtele.
- 5.9. Projektile tellitakse vajadusel ekspertiis.

6. LÄHTEÜLESANDE LISAD:

Kooskõlastused, RMK KMA, asukohaplaan M 1:50 000, asendiplaan nr 1:10 000, asendiplaan nr 2 1:5 000, digitaalsed andmekihid (Mapinfo, dwg, dgn).

7. PROJEKT ANDA ÜLE:

RMK MPO kavandamisspetsialist Madi Nõmm' le 2 eksemplaris paberkandjal ja digitaalselt vastavalt näidiskoosseisus toodule ning töövõtulepingus sõlmitud tähtajale.

8. PROJEKT KOOSKÕLASTADA:

RMK Kagu regioon, Keskkonnaamet, Transpordiamet, Mustvee vallavalitsus, võimalikud infrastruktuuride omanikud, maaomanikud.

9. LÄHTEÜLESANDE KOOSTAS:

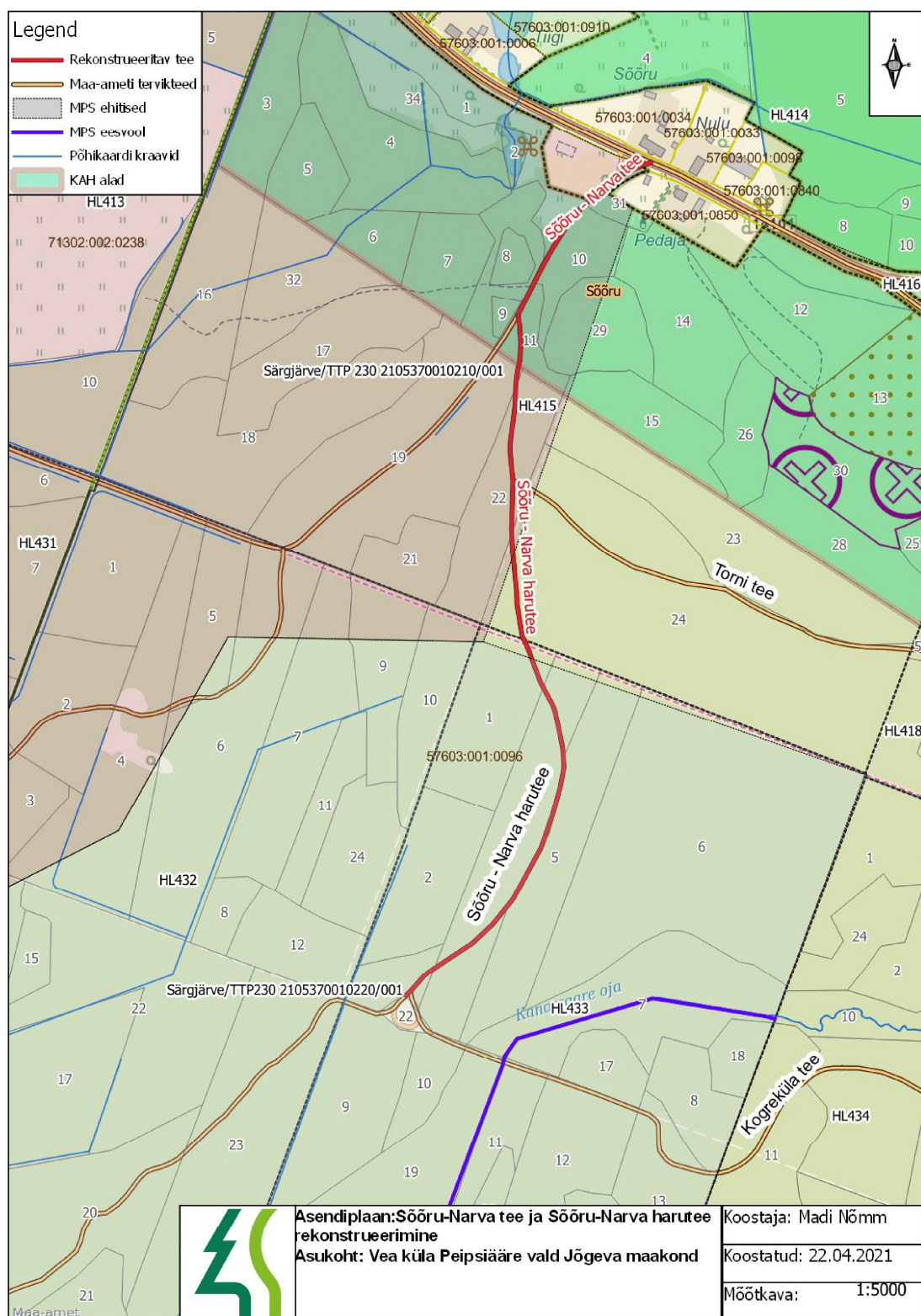
RMK MPO kavandamisspetsialist Madi Nõmm.

(allkirjastatud digitaalselt)

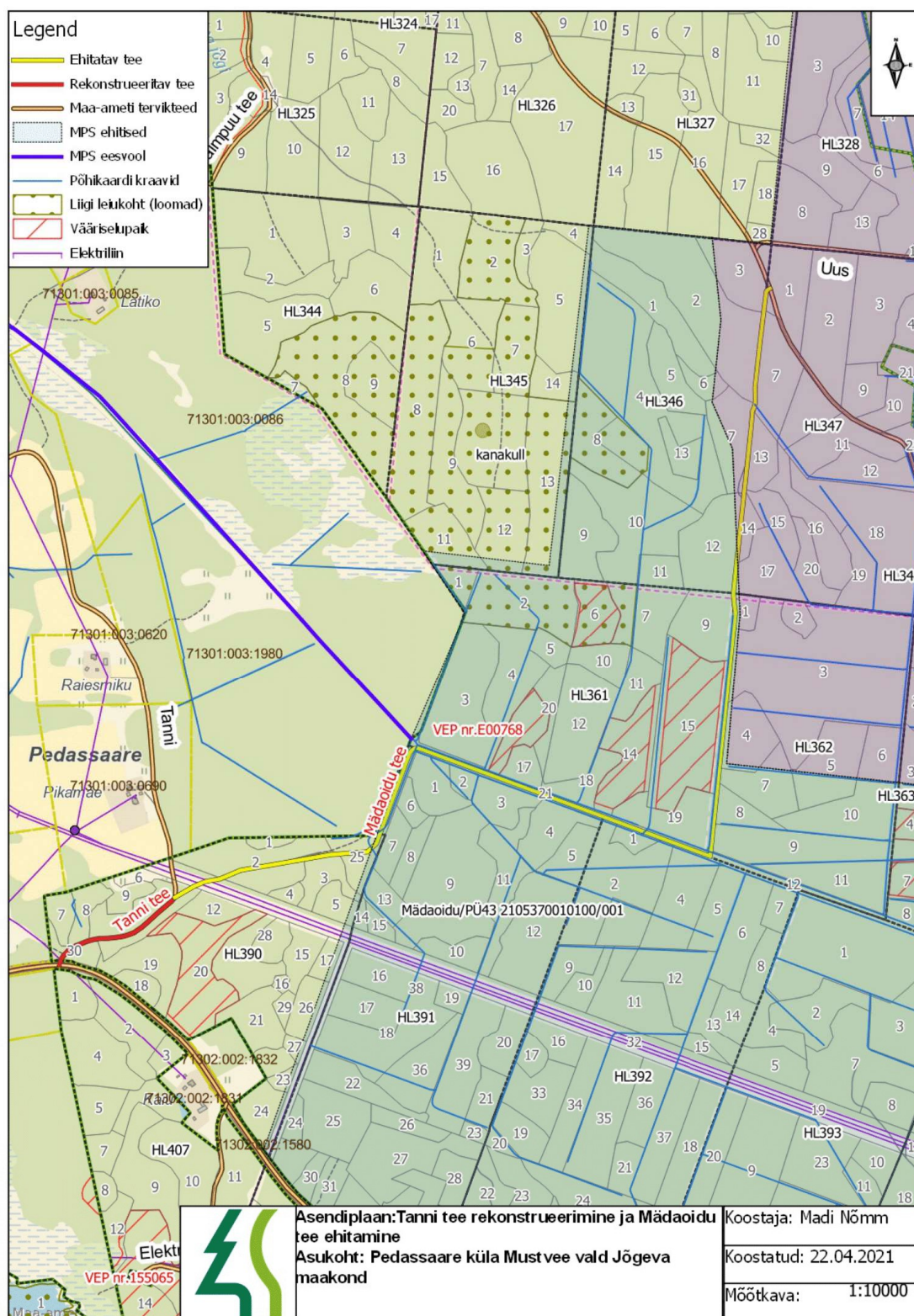
Lk 3



Töö nr: 221418; Sõõru teed 2. Metsateede ehitamise ja rekonstrueerimise projekt; **Projekti staadium:** Põhiprojekt;
Versioon: V03; **Kaust:** 221418_2 Sõõru-Narva tee ning Sõõru-Narva harutee rekonstrueerimise ja Metsaoidu tee ehitamise projekt; **Koostaja:** AS Projekteerimisbüroo Maa ja Vesi; **Koostatud:** September 2022.



Töö nr: 221418; **Sõõru teed 2. Metsateede ehitamise ja rekonstrueerimise projekt;** **Projekti staadium:** Põhiprojekt;
Versioon: V03; **Kaust:** 221418_2 Sõõru-Narva tee ning Sõõru-Narva harutee rekonstrueerimise ja Metsaoidu tee ehitamise projekt; **Koostaja:** AS Projekteerimisbüroo Maa ja Vesi; **Koostatud:** September 2022.



Töö nr: 221418; **Sõõru teed 2.** Metsateede ehitamise ja rekonstrueerimise projekt; **Projekti staadium:** Põhiprojekt;
Versioon: V03; **Kaust:** 221418_2 Sõõru-Narva tee ning Sõõru-Narva harutee rekonstrueerimise ja Metsaaidu tee ehitamise projekt; **Koostaja:** AS Projekteerimisbüroo Maa ja Vesi; **Koostatud:** September 2022.

DIGITAALALLKIRJADE KINNITUSLEHT

ALLKIRJASTATUD FAILID

FAILI NIMI	FAILI SUURUS
Lähteülesanne_Sõõru teed.pdf	36 KB
Sõõru teede asendiplaanid.zip	2.0 MB
Sõõru teede kma.xls	41 KB
Sõõru teed 2_Map.zip	3 KB
Kooskõlastused.zip	489 KB

ALLKIRJASTAJAD

nr.	NIMI	ISIKUKOOD	AEG
1	MADI NÖMM	36303225213	19.05.2021 10:21:58 +03:00

ALLKIRJAKEHTIVUS

ALLKIRI ON KEHTIV

ROLL/RESOLUTSIOON

ALLKIRJASTAJA ASUKOHT (LINN, MAAKOND, INDEKS, RIIK)

ALLKIRJASTAJASERTIFIKAADI SEERIANUMBER

57:22:94:94:78:d7:c2:06:59:f0:6a:29:25:d2:35:57

SERTIFIKAADI VÄLJAANDJA NIMI VÄLJAANDJAVÕTME IDENTIFIKAATOR

ESTEID-SK 2015

B3 AB 88 BC 99 D5 62 A4 85 2A08 CD B4 1D 72 3B 83 72 47 51

ALLKIRJASÕNUMILÜHEND

30 31 30 0D 06 09 60 86 48 01 65 03 04 02 01 05 00 04 20 2A08 40 74 12 36 EB 52 EB 32 E3 B6 23 EC 88 11 8F 77 A2 32 EE 99 94 BF 02 34 5
AC4 0F 4F FE 9F

Selle kinnituslehe lahutamatu osa on lõigus "Allkirjastatud failid" nimetatud failide esitus paberil.

MÄRKUSED

Käesolev kinnitusleht on informatiivne, milles olev teave kinnitab vaid, et selle äratoodud räsiga allkirjastatud fail eksisteerib. Kinnitusleht ei oma iseseisvat tõendusväärtust. Osapoolte tahteavalduse kehtivust saab kontrollida ainult digitaalselt allkirjastatud failist.

Töö nr: 221418; Sõõru teed 2. Metsateede ehitamise ja rekonstrueerimise projekt; **Projekti staadium:** Põhiprojekt;
Versioon: V03; **Kaust:** 221418_2 Sõõru-Narva tee ning Sõõru-Narva harutee rekonstrueerimise ja Metsaoidu tee ehitamise projekt; **Koostaja:** AS Projekteerimisbüroo Maa ja Vesi; **Koostatud:** September 2022.



KESKKONNAAMET

Madi Nõmm
Riigimetsa Majandamise Keskus
madi.nommm@rmk.ee

Teie 29.04.2021 nr 3-2.1/2608

Meie 18.05.2021 nr 7-9/21/9277-2

Seisukoht lähteülesande kohta (Sõõru metsateede rekonstrueerimine ja ehitamine)

Küsisite Keskkonnaameti seisukohta metsateede rekonstrueerimise ja ehitamise projekteerimise kohta Jõgeva maakonnas Mustvee vallas Sõõru ja Pedassaare külas. Esitasite asendiplaani, lähteülesande ja keskkonnamõjude analüüsi.

Kavas on rekonstrueerida Sõõru-Narva tee (0,22 km), Sõõru-Narva harutee (0,78 km) ja Tanni tee (0,29 km) ning ehitada Mädaoidu tee (2,5 km). Tegu on 4. järgu teedega, tee katendi laiuseks on võimalusel 4,5 m. Teedele projekteeritakse vajadusel uued teekraavid ja/või nõvad ning vajadusel teekraavide eesvoolud. **Rekonstrueeritavad teed ja ehitatav Mädaoidu tee ei asu kaitsealal, hoiualal, püsilupaigas ega kaitstava looduse üksikobjekti kaitsevööndis.**

Rekonstrueeritava Tanni tee lähedale jääb Kääpa maastikukaitseala¹ Tammeluha piiranguvöönd. Maastikukaitseala kuulub Natura 2000 võrgustikku Kääpa loodusalana². Loodusalal kaitstakse loodusdirektiivi I lisas nimetatud elupaigatüüpe vähe- kuni keskoitelised kalgiveelised järved (3140), niiskuslembedes kõrgroostud (6430), lamminiidud (6450), vanad loodusmetsad (*9010), rohuderikkad kuusikud (9050) ning soostuvad ja soo-lehtmetsad (*9080) ja II lisas nimetatud liikide saarma (*Lutra lutra*), palu-karukella (*Pulsatilla patens*), hariliku hingi (*Cobitis taenia*), hariliku võldase (*Cottus gobio*) ja hariliku vingerja (*Misgurnus fossilis*) isendite elupaiku. Tanni tee algab Saare-Pala-Kodavere tee põhjaservast, loodusala jääb teisele poole teed (teest lõunasse), seetõttu ei ole Tanni tee rekonstrueerimisel eeldatavalt olulist mõju loodusala ja selle põhjaservas leviva elupaigatüübi vanad loodusmetsad seisundile.

Ehitatav Mädaoidu tee piirneb vääriselupaikadega VEP 208077 ja VEP E00768 ja ning selle lähedusse jääb VEP 208078. Rekonstrueeritava Tanni tee lähedale jääb VEP 208079. Töödega ei tohi vääriselupaiku kahjustada. Keskkonnamõju analüüsis toodud leevendavad meetmed (teekraavid rekonstrueeritakse hooldustööde mahus; trassi VEP-i arvelt ei laiendata ning trassiraiega VEPi ei kahjustata) on eeldatavalt piisavad.

Lugupidamisega

(allkirjastatud digitaalselt)
Märt Holtsmann
juhtivspetsialist
looduskasutuse osakond

Kai Kimmel 776 2418
kai.kimmel@keskkonnaamet.ee

¹ keskkonnaregistri kood KLO1000287

² keskkonnaregistri kood RAH0000136

Roheline 64 / 80010 Pärnu / Tel 662 5999 / Faks 680 7427 / e-post: info@keskkonnaamet.ee /
www.keskkonnaamet.ee / Registrikood 70008658

DIGITAALALLKIRJADE KINNITUSLEHT

ALLKIRJASTATUD FAILID

FAILI NIMI	FAILI SUURUS
KeA_Vkiri_S66ru teed_rek_LY.pdf	472 KB

ALLKIRJASTAJAD

nr.	NIMI	SIKUKOOD	AEG
1	MÄRT HOLTSMANN	37404020292	18.05.2021 17:34:02 +03:00

ALLKIRJAKEHTIVUS

ALLKIRI ON KEHTIV

ROLL/RESOLUTSIOON

ALLKIRJASTAJA ASUKOHT (LINN, MAAKOND, INDEKS, RIIK)

ALLKIRJASTAJASERTIFIKAADI SEERIANUMBER

44:15:55:d8:23:eb:97:b5:5a:74:3a:6e:b1:37:41:9b

SERTIFIKAADI VÄLJAANDJA NIMI VÄLJAANDJAVÕTME IDENTIFIKAATOR

ESTEID-SK 2015

B3 AB 88 BC 99 D5 62 A4 85 2A08 CD B4 1D 72 3B 83 72 47 51

ALLKIRJASÕNUMILÜHEND

30 31 30 0D 06 09 60 86 48 01 65 03 04 02 01 05 00 04 20 F1 78 D8 D7 86 C3 C5 34 BC 6C 87 ED 70 5F AB 1C 23 8F FAF A25 D3 30 DF 41 BC 9E 76 E5 E1 43 22

Selle kinnituslehe lahutamatu osa on lõigus "Allkirjastatud failid" nimetatud failide esitus paberil.

MÄRKUSED

Käesolev kinnitusleht on informatiivne, milles olev teave kinnitab vaid, et selle äratoodud räsiga allkirjastatud fail eksisteerib. Kinnitusleht ei oma iseseisvat tõendusväärtust. Osapoolte tahteavalduse kehtivust saab kontrollida ainult digitaalselt allkirjastatud failist.

Töö nr: 221418; Sõõru teed 2. Metsateede ehitamise ja rekonstrueerimise projekt; **Projekti staadium:** Põhiprojekt;
Versioon: V03; **Kaust:** 221418_2 Sõõru-Narva tee ning Sõõru-Narva harutee rekonstrueerimise ja Metsaoidu tee ehitamise projekt; **Koostaja:** AS Projekteerimisbüroo Maa ja Vesi; **Koostatud:** September 2022.



Meie viide: IP56026-55416
28.04.2021

Lugupeetud Madi Nõmm, Riigimetsa Majandamise Keskus

Telia Eesti AS (edaspidi Telia) on koostanud vastuse Teie poolt 28.04.2021 esitatud taotlusele IP56026 Sõõru teed.

Antud mõõdistusalas Telia sideehitised puuduvad.

Sideehitiste käppenäitamise tellimine ei ole vajalik.

Lugupidamisega Telia Eesti AS volitatud esindaja Andrus Nurmik

Telia Eesti AS
Mustamäe tee 3, 15033 Tallinn
Registrikood 10234957

klienditeenindus
äriklendid 1551
erakliendid 123

e-post: info@telia.ee
e-post: arikliendid@telia.ee
<https://www.telia.ee/>

Töö nr: 221418; Sõõru teed 2. Metsateede ehitamise ja rekonstrueerimise projekt; **Projekti staadium:** Põhiprojekt;
Versioon: V03; **Kaust:** 221418_2 Sõõru-Narva tee ning Sõõru-Narva harutee rekonstrueerimise ja Metsaoidu tee ehitamise projekt; **Koostaja:** AS Projekteerimisbüroo Maa ja Vesi; **Koostatud:** September 2022.



TRANSPORDIAMET

Riigimetsa Majandamise Keskus
madi.nom@rmk.ee
Mõisa
45403, Lääne-Viru maakond, Haljala
vald, Sagadi küla

Teie 28.04.2021 nr 3-2.1/2570

Meie 04.06.2021 nr 7.1-1/21/10402-2

**Mustvee ja Peipsiääre vallas Tanni ja Sõõru-
Narva tee rekonstrueerimise ja ehitamise tarvis
ristumiskohtade projekteerimise nõuded**

Olete esitanud Transpordiametile avalduse Jõgeva maakonnas Mustvee vallas Pedassaare külas ja Tartu maakonnas, Peipsiääre vallas, Sõõru külas riigiteedelt nr 14101 Saare-Pala-Kodavere metsaparandusehitiste ja teede rekonstrueerimise ning ehitamise tarvis ristumiskohtade projektile nõuete väljastamiseks.

Nõudeid projekteerimiseks on vaja järgnevale ristumiskohtadele:

1. Riigitee 14101 Saare-Pala-Kodavere (edaspidi riigitee 14101) Halliku metskond 23 kinnistule (katastritunnusega 71302:002:0840) Tanni tee (tee nr 7130187) km 2,638 ristumiskoht;
2. Riigitee 14101 Saare-Pala-Kodavere (edaspidi riigitee 14101) Halliku metskond 44 kinnistule (katastritunnusega 57603:001:0096) Sõõru-Narva tee (tee nr puudub) km 7,750 ristumiskoht;

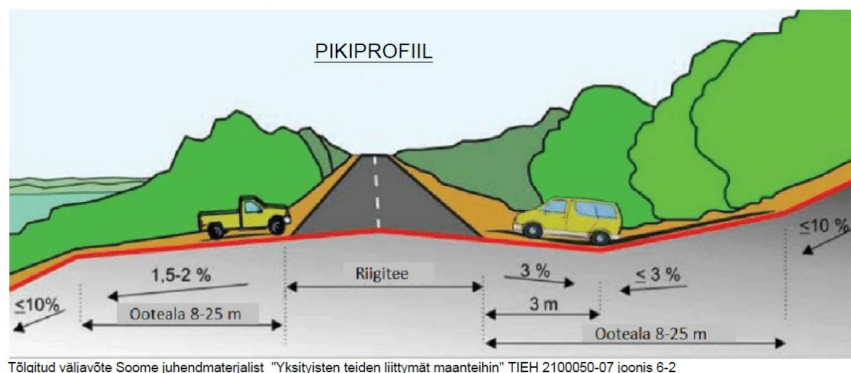
Ristumiskohtade rekonstrueerimine ja ehitamine on vajalik riigimetsa majandamise eesmärgil.

Võttes aluseks ehitusseadustiku (edaspidi EhS) § 99 lg 3 määrab Transpordiamet nõuded:

1. Ristumiskohad projekteerida riigiteele 14101 taotluses märgitud asukohtadele.
Ristumiskohad peavad olema riigiteega võimalikult täisnurga all. Nähtavuskolmnurgas ei tohi paikneda nähtavust piiravaid takistusi.
2. Sõõru-Narva tee ristumiskohta võimalusel nihutada osaliselt Sõõru kinnistule (katastritunnusega 57603:001:0035), tagamaks ristumisel riigiteega nõuetele vastava nurga.
3. Sõõru kinnistul paiknev olemasolev pöördeharu tuleb ristumiskoha rekonstrueerimisel sulgeda.
4. Ristumiskoha ehitamiseks tuleb koostada teeprojekt (edaspidi Projekt) põhiprojekti staadiumis vastavalt majandus- ja taristuministri 09.01.2020 [määrusele nr 2](#) „Tee ehitusprojektile esitatavad nõuded“.
5. Projekti koostaval ettevõtjal ja/või isikul peab olema EhS kohane pädevus.
6. Projekti koostamisel juhinduda kehtivatest seadustest, normdokumentidest, standarditest ja Transpordiameti [juhenditest](#) (www.mnt.ee).

Valge 4 / 11413 Tallinn / 620 1200 / info@transpordiamet.ee / www.transpordiamet.ee
Registrikood 70001490

7. Projekti seletuskirjas ja joonistel käsitleda riigitee kaitsevöönd vastavalt EhS § 71 lg 2 ning [riikliku teeregistri](#) kohased teede numbrid ja nimetused. Projektis kirjeldada ristumiskoha asukoht riigitee suhtes (tee nr, nimetus, asukoht km).
8. Teostada projekti koostamiseks vajalikud geodeetilised uuringud vastavalt majandus- ja taristuministri 14.04.2016 [määrusele nr 34](#) „Topo-geodeetilisele uuringule ja teostusmõõdistusele esitatavad nõuded“. Lisaks määruses toodule arvestada alljärgnevaga:
 - 8.1. Riigitee mõõdistada vastavalt Maanteeameti peadirektori 13.05.2008.a kk nr 102 kinnitatud nõuetele „Täiendavad nõuded topo-geodeetilistele uurimistöödele teede projekteerimisel“
 - 8.2. Projektiga hõlmatud alal mõõdistada riigitee ja sellega külgnev ala min 20 m laiuses. Mõõdistada ala piki riigiteed 50 m ristumiskoha asukohast mõlemas suunas.
 - 8.3. Mõõdistusala ja uuringud peavad olema piisavad projekti koostamiseks ja kontrollimiseks.
 - 8.4. Mõõdistada olemasolevad riigitee truubid ning hinnata truupide seisukord (vaatlus, pildistamine). Hinnang koos vajaliku pildimaterjaliga lisada seletuskirja.
 - 8.5. Digitaalsed joonised peavad olema teostatud L-EST 97 koordinaatsüsteemis.
 - 8.6. Projekti kooskõlastamiseks esitamise hetkel peab olema geodeetilise mõõdistuse sh kooskõlastuste vanus kuni üks aasta.
9. Projekti koostamisel arvestada riigiteel 14101 aasta keskmise ööpäevase liiklussagedusega 331 autot/ööp ning kehtiva kiirusepiiranguga nimetatud riigiteedel vastavalt asukohale kas 70 või 90 km/h. Projekteerimise lähtetasemeks on rahuldav tase.
10. Ristumiskoha projekteerimisel lähtuda Transpordiameti [tüüpjoonisest II](#). Määrata ristumiskoha pöörderaadiused lähtuvalt liikluskoosseisust (so. kõige ebasoodsamast sõiduki pöördekoridorist).
11. Ristumiskoht projekteerida riigiteega võimalikult täisnurga all. Ristumiskoha pikikalded määrata vastavalt alltoodud joonisele.



Joonis 1. Ristumiskoha pikikalded.

12. Ristumiskoha katted projekteerida asfaltkattega tüüpjoonise katte pikkuse ulatuses riigitee katte servast.
13. Ristumiskoht ei tohi eksploatatsioonijärgselt seada takistusi sademeveete ärajuhtimisele riigitee katelt, muldkehast ja riigiteealust maalt (kinnistu või katastriüksus). Vajadusel paigaldada ristumiskohale truup koos truubiotste kindlustamisega.
14. Ristumiskohal tagada majandus- ja taristuministri 05.08.2015 määruse nr 106 „Tee projekteerimise normid“ lisa „Maantee projekteerimisnormid“ kohased nähtavuskaugused (tabel 2.12). Nähtavuskolmnurgas ei tohi paikneda nähtavust piiravaid takistusi. Nähtavuskolmnurka jäävad puud-põõsad tuleb näidata likvideeritavatena.
15. Ristumiskoha pöörderaadiused kontrollida liikluskoosseisus esineva kõige ebasoodsamat tüüpi sõiduki pöördekoridoridega.

2 (3)

16. Lahendada ristumiskoha liikluskorraldus. Projektis näidata olemasolevad, likvideeritavad, projekteeritud liikluskorraldusvahendid.
17. Projektis näha ette tööde teostamise järgselt riigiteega külgneva ala korrastamine. Ristumiskoha ehitamisel taastada riigitee katted, muldkeha nõlvus, teepeenrad kindlustada purustatud kruusa või killustikuga ja nõlv kindlustada kasvupinnasega.
18. Projekt esitada kooskõlastamiseks/arvamuse avaldamiseks riigitee alusel maal paiknevate tehnovõrkude valdajatele, kõigile puudutatud isikutele ja ametkondadele, kelle poolt esitatud piirangud võivad mõjutada ristumiskoha asukohta.
19. Projekteeritud tööd peavad olema teostatavad riigitee täieliku sulgemiseta.
20. Ristumiskoha projekteerimise, ehitamise ja omanikujärelevalve teostamise kulud kannab huvitatud isik.
21. Arvestada, et riigitee alusele maale ulatuv ristumiskoht kuulub riigitee koosseisu, mille osas omaniku ülesandeid täidab Transpordiamet.
22. Ristumiskoha projekt esitada Transpordiametile maantee@transpordiamet.ee.

Käesolevad nõuded on projekti lahutamatu osa, mis kehtivad 2 aastat väljastamise kuupäevast. Tähtaja möödumisel tuleb taotleda uued nõuded.

Käesoleva otsuse peale on võimalik esitada vaie Transpordiametile (Valge 4, Tallinn, info@transpordiamet.ee) haldusmenetluse seaduses või kaebus Tallinna Halduskohtule halduskohtu-menetluse seadustikus sätestatud korras 30 päeva jooksul

Lugupidamisega

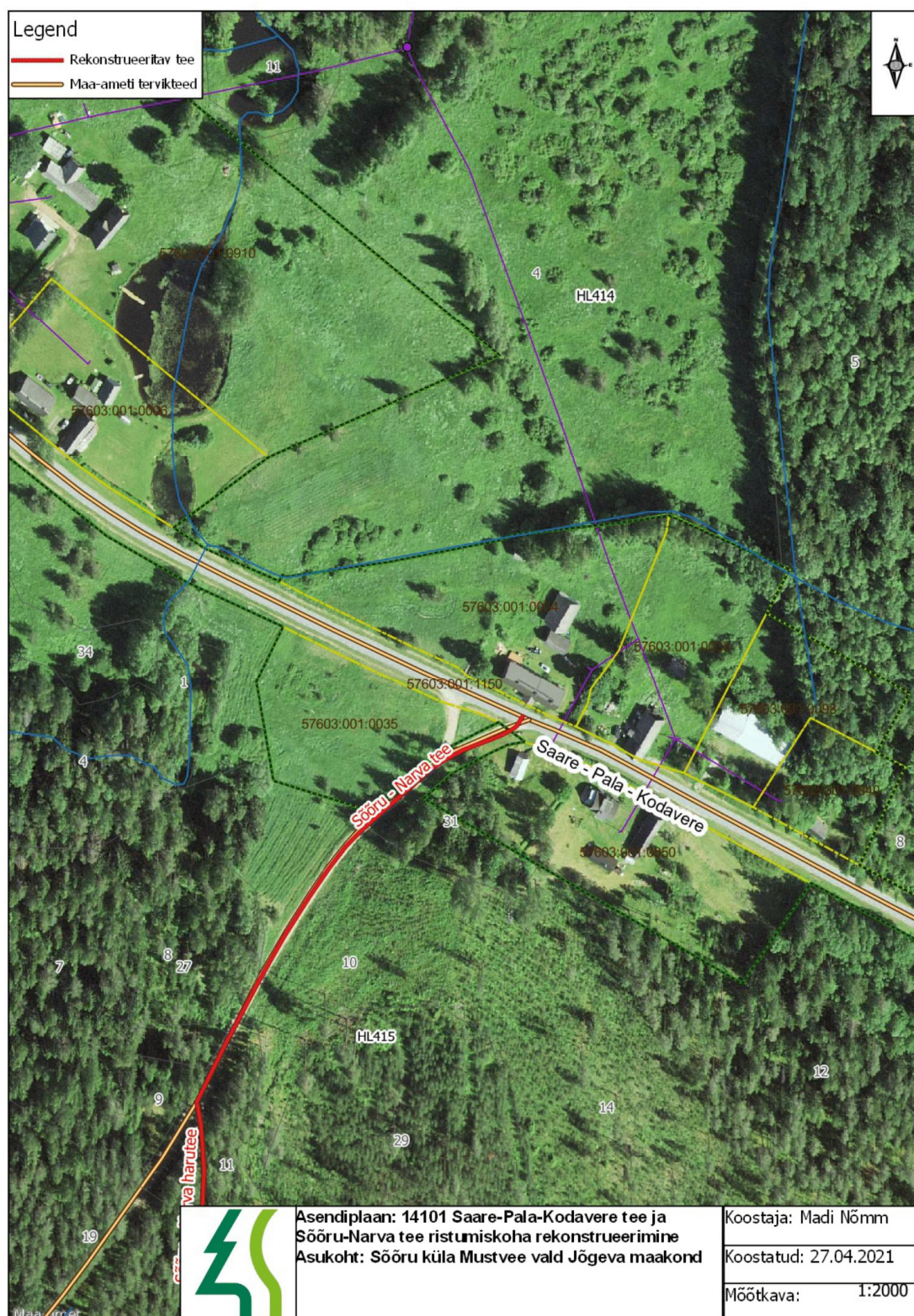
(allkirjastatud digitaalselt)
Marek Lind
juhtivspetsialist
taristu teenuste osakond

Lisa:
Lisa 1_ Tanni tee ristumiskoht
Lisa 2_ Sõõru-Narva tee ristumiskoht

Herkki Rõõm
5219446, Herkki.Room@transpordiamet.ee



Töö nr: 221418; Sõõru teed 2. Metsateede ehitamise ja rekonstrueerimise projekt; **Projekti staadium:** Põhiprojekt; **Versioon:** V03; **Kaust:** 221418_2 Sõõru-Narva tee ning Sõõru-Narva harutee rekonstrueerimise ja Metsaoidu tee ehitamise projekt; **Koostaja:** AS Projekteerimisbüroo Maa ja Vesi; **Koostatud:** September 2022.



Töö nr: 221418; Sõõru teed 2. Metsateede ehitamise ja rekonstrueerimise projekt; **Projekti staadium:** Põhiprojekt;
Versioon: V03; **Kaust:** 221418_2 Sõõru-Narva tee ning Sõõru-Narva harutee rekonstrueerimise ja Metsaoidu tee ehitamise projekt; **Koostaja:** AS Projekteerimisbüroo Maa ja Vesi; **Koostatud:** September 2022.

DIGITAALALLKIRJADE KINNITUSLEHT

ALLKIRJASTATUD FAILID

FAILI NIMI	FAILI SUURUS
Lisa 2_Sõõru-Narva tee ristumiskoht.pdf	998 KB
Lisa 1_Tanni tee ristumiskoht.pdf	1.1 MB
Mustvee ja Peipsiääre vallas Tanni ja Sõõru-Narva tee rekonstrueerimise ja ehitamise tarvis ristumiskohtade projek teerimise nõuded.pdf	407 KB

ALLKIRJASTAJAD

nr.	NIMI	ISIKUKOOD	AEG
1	MAREK LIND	37912194212	04.06.2021 14:00:47 +03:00

ALLKIRJAKEHTIVUS

ALLKIRI ON KEHTIV

ROLL/RESOLUTSIOON

ALLKIRJASTAJA ASUKOHT (LINN, MAAKOND, INDEKS, RIIK)

ALLKIRJASTAJASERTIFIKAADI SEERIANUMBER

7f6e:0d:6b:88:f7:fa:6f:5e:78:b4:cd:b2:21:f6:ef

SERTIFIKAADI VÄLJAANDJA NIMI VÄLJAANDJAVÕTME IDENTIFIKAATOR

ESTEID2018 D9 AC 70 DB 5F 7E BE 94 F8 A0 E4 BE 47 A2 D0 34 AD 9A2A12

ALLKIRJASÕNUMLÜHEND

30 31 30 0D 06 09 60 86 48 01 65 03 04 02 01 05 00 04 20 B0 7E B3 4A6B EA89 CAC2 EE 9C 8F FD B1 BB 92 C7 11 36 E6 59 7B A4 BE FB A0
6A4D 0B 2D 89 63

Selle kinnituslehe lahutamatu osa on lõigus "Allkirjastatud failid" nimetatud failide esitus paberil.

MÄRKUSED

Käesolev kinnitusleht on informatiivne, milles olev teave kinnitab vaid, et selle äratoodud räsiga allkirjastatud fail eksisteerib. Kinnitusleht ei oma iseseisvat tõendusväärtust. Osapoolte tahteavalduse kehtivust saab kontrollida ainult digitaalselt allkirjastatud failist.

Töö nr: 221418; Sõõru teed 2. Metsateede ehitamise ja rekonstrueerimise projekt; **Projekti staadium:** Põhiprojekt;
Versioon: V03; **Kaust:** 221418_2 Sõõru-Narva tee ning Sõõru-Narva harutee rekonstrueerimise ja Metsaoidu tee ehitamise
projekt; **Koostaja:** AS Projekteerimisbüroo Maa ja Vesi; **Koostatud:** September 2022.

Tabel 1. Ehitatavate või rekonstrueeritavate maaparandusehitiste tehnilised andmed

Maaparandussüsteemi kood		2105370010100			2105370010210			2105370010220			2105370010100			Kokku
Maaparandusehitise nimetus		Metsaoidu tee			Sõõru-Narva tee			Sõõru-Narva harutee			MÄDAOIDU/PÜ43			
Maaparandusehitise kood		101			101			102			001			
Maaparandusehitise lühitähis		EH1			EH2			EH3			EH4			
Tehniliste andmete nimetus	Mõõt-ühik	Uue ehitise või lisanduva osa andmed	Likv. osa andmed	Rek. osa andmed	Uue ehitise või lisanduva osa andmed	Likv. osa andmed	Rek. osa andmed	Uue ehitise või lisanduva osa andmed	Likv. osa andmed	Rek. osa andmed	Uue ehitise või lisanduva osa andmed	Likv. osa andmed	Rek. osa andmed	
1. Maaparandussüsteemi maa-ala andmed maaparandusehitiste lõikes														
Metsamaal paikneva kuivendussüsteemi maa-ala pindala	ha													
2. Eesvoolude ja kuivenduskraavide ning neil paiknevate rajatiste andmed														
Eesvoolu pikkus	km													
sh kollektoreesvoolu pikkus	km													
Kuivenduskraavi pikkus	km													
Sildade arv	tk													
Truupide arv	tk										1			1
Purrete arv	tk													
3. Maaparandusehitisi teenindava tee andmed														
Tee nimetus		Metsaoidu tee			Sõõru-Narva tee			Sõõru-Narva harutee						
Tee järk		4			4			4						
Tee number teeregistris		-			5760410			5760426						
Tee pikkus	km	2,500					0,169			0,761				3,43
Teekraavi pikkus	km	0,475												0,475
Sõiduki mahasõidukohtade arv	tk	8			2			5						15
Sõiduki möödasõidukohtade arv	tk													
Sõiduki tagasipööramiskohtadekohtade arv	tk							1						1
Teetruupide arv	tk	6	3											9
4. Keskkonnarajatiste andmed														
Settebasseinide arv	tk													
Tuletõrjетиikide arv	tk													

Töö nr: 221418; Sõõru teed 2. Metsateede ehitamise ja rekonstrueerimise projekt; **Projekti staadium:** Põhiprojekt; **Versioon:** V03; **Kaust:** 221418_2 Sõõru-Narva tee ning Sõõru-Narva harutee rekonstrueerimise ja Metsaoidu tee ehitamise projekt; **Koostaja:** AS Projekteerimisbüroo Maa ja Vesi; **Koostatud:** September 2022.

Tabel 2a. Kuivendussüsteemi rekonstrueerimise- ja ehitustööde koondmahud

Jrk. nr	Ehitustöö kirjeldus	Mõõt- ühik					Kokku
			Metsaoidu tee	Sõõru-Narva tee	Sõõru-Narva harutee	MÄDAOIDU/PÜ43 2105370010100/001	
A	B	C	E	F	G	H	I
1	I. Ettevalmistustööd						
2	Madala võsa raie (MV)	ha	1,77	0,18	0,47	0,07	2,49
3	Peenpuistu (PP)	ha	0,83	0,04	0,02	0,02	0,91
4	Jämepuistu (JP)	ha	0,48	0,06	0,59	0,01	1,14
5	Madala võsa vedu 600m, (MV)	ha	1,77	0,18	0,47	0,07	2,49
6	Tüveste vedu, peenpuistu (PP)	ha	0,83	0,04	0,02	0,02	0,91
7	Tüveste vedu, jämepuistu (JP)	ha	0,48	0,06	0,59		1,13
8	Kändude juurimine	ha	3,08	0,27	1,09	0,10	4,54
9	Kändude äravedu	ha		0,05			0,05
10	Koprapaisude likvideerimine	tk				1	1
11	II. Veejuhtmete tööd						
12	Uute kraavide ja nõvade mahamärkimine	m	475	161	375		1011
13	Kraavide ja nõvade kaevamine ja setetest puhastamine, I-II gr. pinnas	m³	1223	113	113	62	1510
14	Kraavide ja nõvade kaevamine ja setetest puhastamine, II-III gr. pinnas	m³	429				429
15	Ekspluatatsioonieelne sette eemaldamine ekskavaatoriga (10% põhikaevest)	m³				6	6
16	Kaeve laiali ajamine (60% kaevest)	m³	753	68	68	37	926
17	Ø30 cm plasttorust veeviimari paigaldamine mullavalli alla, L=8m	tk	2	1	4		7
18	K-1 täitmine tee alla jäävas osas (30m lõik) juurdeveetava liivaga	m³	45				45
19	K-1 täitmine ülejäänud osas (38m lõik) kraavide puhastamisel saadud pinnasega	m³	57				57
20	III. Truupide tööd						
21	Truupide maha märkimine	tk	6			1	7
22	Ø80 cm truubitoru (PT) väljatõstmine	m	8				8
23	Ø100 cm truubitoru (PT) väljatõstmine	m	16				16
24	Truupide täiendav kaeve	m³	165				165
25	Puitluse ehitamine truubi T10 alla	m	12				12
26	Ø40 cm plasttruubi torustiku, tüüp 40-PT, ehitamine (gofreeritud plasttoru, SN8)	m	21			9	30
27	Ø50 cm plasttruubi torustiku, tüüp 50-PT, ehitamine (gofreeritud plasttoru, SN8)	m	24				24
28	Ø60 cm plasttruubi torustiku, tüüp 60-PT, ehitamine (gofreeritud plasttoru, SN8)	m	12				12
29	Ø80 cm plasttruubi torustiku, tüüp 80-PT, ehitamine (gofreeritud plasttoru, SN8)	m	12				12
30	Ø40 MAO-tüüpi truubiotsakute ehitamine	2 otsakut	1			1	2
31	Ø40 MAOK-tüüpi truubiotsakute ehitamine	2 otsakut	2				2
32	Ø50 MAOK-tüüpi truubiotsakute ehitamine	2 otsakut	1				1
33	Ø50 KOK-tüüpi truubiotsakute ehitamine	2 otsakut	1				1
34	Ø60 MAOK-tüüpi truubiotsakute ehitamine	2 otsakut	1				1
35	Ø80 KOK-tüüpi truubiotsakute ehitamine	2 otsakut	1				1
36	Veejuhtme täide mineraalpinnasega	m³	245				245
37	Tähispostide paigaldamine	tk	4				4
38	IV. Muud tööd						
39	NGS2 geotekstiilist sette-ekraani paigaldamine tehnoloogilise sette püüdmiseks	tk				1	1

Tabel 2b. Teede rekonstrueerimise- ja ehitustööde koondmahud

Jrk. nr	Ehitustöö kirjeldus	Mööd- ühik				Kokku
			Metsaoidu tee	Sõõru- Narva tee	Sõõru- Narva harutee	
A	B	C	E	F	G	H
1	I. Ettevalmistustööd					
2	Tee parameetrite ja -elementide mahamärkimine	m	2500	169	874	3543
3	Teerajatiste mahamärkimine (M2, M3, R-T, TP-S)	tk	8	2	6	16
4	II. Mullatööd / teemulde kujundamine					
5	Olemasoleva teemulde töötlemine koos teepeenarde likvideerimise ning mulde tihendamisega	m²	15000	1014	5244	21258
6	Teemulde ehitamine ja laiendamine juurdeveetavast liivpinnasest samaaegselt kohaleveoga	m³	250			250
7	Teemulde ehitamine teekraavide pinnasest, koos tihendamisega	m³	396			396
8	III. Kattekonstruktsiooni rajamine					
9	NGS standardi 4. profiili (NGS4) mitte-kootud geotekstiil paigaldamine ülekattega 50 cm.	m²	13020		4589	17609
10	Geovõrgu paigaldamine.Ristsuunaline tõmbetugevus vähemalt 50kN/m, avaga 40-70 mm.	m²	6064			6064
11	Kruusast teealuse ehitustööd koos tihendamisega. Kruus fr 0/63 mm (pos. 3), H=20 cm.	m³	1338		883	2221
12	Kruusast teealuse ehitustööd koos tihendamisega. Kruus fr 0/63 mm (pos. 3), H=25 cm.	m³	1502			1502
13	Kruusast teekatete ehitustööd koos tihendamisega. Kruus fr 0/32 mm (pos. 6), H=10 cm.	m³	1166	71	411	1647
14	IV. Teerajatised					
15	Mahasõidukoht M3 ehitamine koos tihendamisega.	tk	5	1	5	11
16	sh NGS standardi 4. profiili (NGS4) paigaldamine ülekattega 50 cm.	m²	500	100	500	1100
17	Geovõrgu paigaldamine.Ristsuunaline tõmbetugevus vähemalt 50kN/m, avaga 40-70 mm.	m²	200			200
18	Kruusast teealuse ehitustööd koos tihendamisega. Kruus fr 0/63 mm (pos. 3), H=20 cm.	m³	105	21	105	231
19	Kruusast teekatete ehitustööd koos tihendamisega. Kruus fr 0/32 mm (pos. 6), H=10 cm.	m³	45	9	45	99
20	Mahasõidukoht M2 ehitamine koos tihendamisega.	tk	2	1		3
21	sh NGS standardi 4. profiili (NGS4) paigaldamine ülekattega 50 cm.	m²	300			300
22	Geovõrgu paigaldamine.Ristsuunaline tõmbetugevus vähemalt 50kN/m, avaga 40-70 mm.	m²	300			300
23	Kruusast teealuse ehitustööd koos tihendamisega. Kruus fr 0/63 mm (pos. 3), H=20 cm.	m³	62			62
24	Kruusast teekatete ehitustööd koos tihendamisega. Kruus fr 0/32 mm (pos. 6), H=10 cm.	m³	28	14		42
25	Teede T-kujulise ristmiku R-T ehitamine koos tihendamisega.	tk	1			1
26	sh NGS standardi 4. profiili (NGS4) paigaldamine ülekattega 50 cm.	m²	425			425
27	Kruusast teealuse ehitustööd koos tihendamisega. Kruus fr 0/63 mm (pos. 3), H=20 cm.	m³	80			80
28	Kruusast teekatete ehitustööd koos tihendamisega. Kruus fr 0/32 mm (pos. 6), H=10 cm.	m³	40			40

Tabel 3. Vajalike ehitusmaterjalide ja -toodete andmed

Jrk. nr	Ehitusmaterjali või -toote nimetus	Mööd- ühik	Kogus			
A	B	C	D			
1	Truupide ja veeviimarite torustikud ja otsakud					
2	Ø30 cm gofreeritud plasttoru (PT), SN8	m	56			
3	Ø40 cm gofreeritud plasttoru (PT), SN8	m	30			
4	Ø50 cm gofreeritud plasttoru (PT), SN8	m	24			
5	Ø60 cm gofreeritud plasttoru (PT), SN8	m	12			
6	Ø80 cm gofreeritud plasttoru (PT), SN8	m	12			
7	Kivid Ø15-30 cm	m³	26			
8	NGS2 profiiliga mitte-kootud geotekstiil	m²	115			
9	Huumusmuld	m³	20			
10	Erosioonitõkkematt	m²	409			
11	Muruseeme	kg	11,9			
12	Puuvaiad	tk	2235			
13	Ø10cm palk truubi puitluse ehitamiseks	tm	0,36			
14	NGS2 profiiliga mitte-kootud geotekstiil sette-ekraanide paigaldamiseks	m²	15			
15	Teede ja teede rajatiste materjalid					
16	Toote või materjali nimetus	Mööd- ühik	Metsaoidu tee EH1	Sõõru-Narva tee EH2	Sõõru-Narva harutee EH3	Kogus kokku
17	Juurdeveetav liivpinnas teemulde ehitamiseks ja laiendamiseks ning K-1 täitmiseks	m³	295			295
18	NGS4 profiiliga mitte-kootud geotekstiil	m²	14245	100	5089	19434
19	Geovõrk ristsuunalise tõmbetugevusega 50 kN/m, avaga 40-70 mm	m²	6564			6564
20	Kruus fr 0/63 (pos. 3)	m³	3087	21	988	4095
21	Kruus fr 0/32 (pos. 6)	m³	1279	94	456	1828

Töö nr: 221418; Sõõru teed 2. Metsateede ehitamise ja rekonstrueerimise projekt; **Projekti staadium:** Põhiprojekt; **Versioon:** V03; **Kaust:** 221418_2 Sõõru-Narva tee ning Sõõru-Narva harutee rekonstrueerimise ja Metsaoidu tee ehitamise projekt; **Koostaja:** AS Projekteerimisbüroo Maa ja Vesi; **Koostatud:** September 2022.

Seletuskiri

1. Üldosa

AS Projekteerimisbüroo Maa ja Vesi on Riigimetsa Majandamise Keskuse tellimusel koostanud 7130187 Tanni tee, Sõõru-Narva tee ning Sõõru-Narva harutee rekonstrueerimise ja Metsaoidu tee ehitamise projekti, käibenimega **Sõõru teed 2**, töö nr 221418. Projekt on esitatud kahe eraldi kaustana - töö nr 221418_1 käsitleb Tanni teerekonstrueerimise osa ning töö nr 221418_2 käsitleb Metsaoidu tee, Sõõru-Narva tee ning Sõõru-Narva harutee ehitamist. Käesoleva projektkausta puhul on tegemist tööga nr **221418_2 Sõõru-Narva tee ning Sõõru-Narva harutee rekonstrueerimise ja Metsaoidu tee ehitamise projekt**.

*Märkus: PTA projekteerimistingimustes jms projekti lähtematerjalides on käsitletud Mädaoidu teed. Kui käesolev projekt realiseeritakse ning PTA projektis olevatele teedele kasutusluba väljastab, tuleb maaomaniku soovil Mädaoidu tee ümber nimetada **Metsaoidu teeks**. Projektis on edaspidi sellele teele vihatud, kui **Metsaoidu tee**.*

Metsaoidu tee asub Pedassaare ja Nautrasi külades, Mustvee vallas, Jõgeva maakonnas. Tee kattub või piirnevad katastriüksustega Halliku metskond, kat nr 71302:002:0840, Sooääre, kat nr 71301:003:1980 ja Soo, kat nr 71301:003:0086.

Sõõru-Narva tee ja Sõõru-Narva harutee asuvad Sõõru ja Vea külades, Peipsiääre vallas, Tartu maakonnas. Teed kattuvad või piirnevad katastriüksustega Halliku metskond 44, kat nr 57603:001:0096, Sõõru, kat nr 57603:001:0035 ja Pedaja, kat nr 57603:001:0850.

Juurdepääsuteeks kõigile teedele on 14101 Saare-Pala-Kodavere kõrvalmaantee, mille 2,64. kilomeetril viib mahasõit piki 7130187 Tanni teed kuni Metsaoidu teeni ja 7,76. kilomeetril ristumine Sõõru-Narva teega.

Tanni tee ja kõrvalmaantee ning Sõõru-Narva tee ja kõrvalmaantee ristumiskohade rekonstrueerimiseks on koostatud eraldi projekt (vt käesoleva projekti Lisa). Sõõru-Narva tee ja kõrvalmaantee ristumiskohta maaomaniku vastuseisu tõttu ei rekonstrueerita, mistõttu Sõõru-Narva tee rekonstrueerimine algab piketiga 0+19. Antud ristumiskoha lahendus on sellegipoolest projektis välja toodud, kuid töömahtusid arvesse ei ole võetud.

Kommunikatsioonidest ristub Metsaoidu tee pk 0+70 juures Elektrilevi OÜ keskpinge õhuliinidega ALATSKIVI I:SAA (väline tunnus K228357103) ja SAARE II:ALA (väline tunnus K23671836). Muid kommunikatsioonidega lõikumisi projektis ei ole.

Tanni teest teisele poole kõrvalmaanteed jääb Kääpa maastikukaitseala ja Natura loodusala, mis projektist mõjutatud ei ole.

Metsaoidu tee pk 8+10 – 8+35 jääb teest 6 m põhja suunas VEP nr. E00768. Pk 10+68 juures jääb teest 20 m põhja suunda VEP nr. 208078. Pk 14+00 – 17+00 jääb teest 15 m lääne suunda VEP nr 208077. Pk 16+00 – 18+00 jääb teest 10 m ida suunda VEP nr 210380. Muud projektlahendist potentsiaalselt mõjutatud loodusobjektid projekthalal puuduvad.

Töö nr: 221418; Sõõru teed 2. Metsateede ehitamise ja rekonstrueerimise projekt; **Projekti staadium:** Põhiprojekt; **Versioon:** V03; **Kaust:** 221418_2 Sõõru-Narva tee ning Sõõru-Narva harutee rekonstrueerimise ja Metsaoidu tee ehitamise projekt; **Koostaja:** AS Projekteerimisbüroo Maa ja Vesi; **Koostatud:** September 2022.

Metsaoidu tee kattub maaparandusehitistega MÄDAOIDU/PÜ43 (2105370010100/001) ja MÄDAOIDU/PÜ43 (2105460020010/001). Tee ise on maaparandusehitist teenindav uus tee **EH1 Metsaoidu tee** (2105370010100/101). Pk 6+60 juures kulgeb loode suunas maaparanduse eesvool MÄDAOIDU/PÜ43 (2105370010100/001).

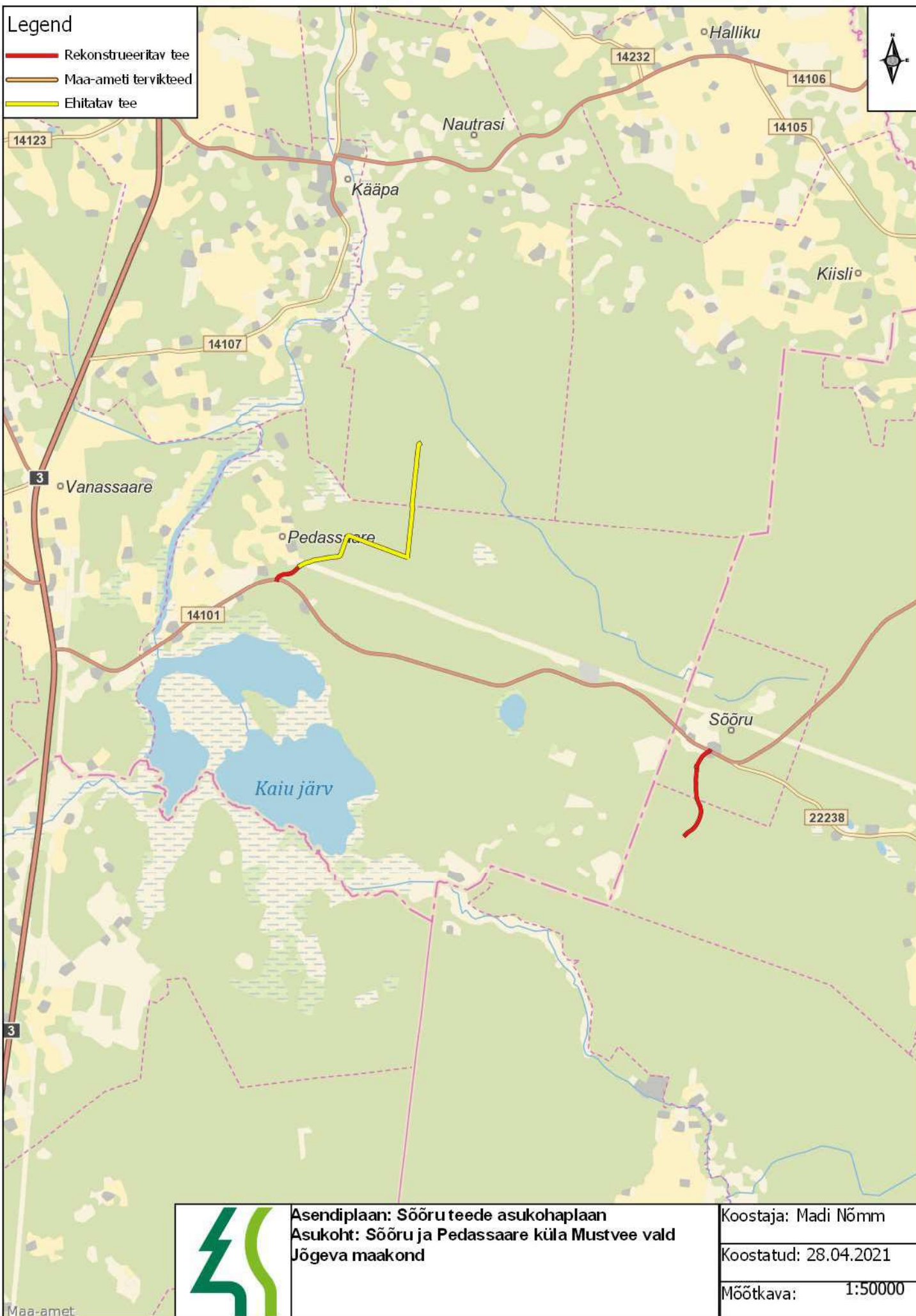
Sõõru-Narva tee ja Sõõru-Narva harutee kattuvad maaparandusehitisega SÄRGJÄRVE/TTP 230 (2105370010210/001) ja SÄRGJÄRVE/TTP 230 (2105370010220/001). Teed ise on maaparandusehitist teenindavad rekonstrueeritavad teed **EH2 Sõõru-Narva tee** (2105370010210/101) ja **EH3 Sõõru-Narva harutee** (2105370010220/102).

Tabel 4. Ehitatavate ja rekonstrueeritavate maaparandusehitiste üldandmed

Ehitise lühitähis	Maaparandus-süsteemi kood	Maaparandusehitise						
		kood	nimetus	rek pindala [ha]	rek tee [km]	uuendatav tee [km]	ehitav tee [km]	hooldatav eesvool [km]
EH1	2105370010100	101	Metsaoidu tee				2,500	
EH2	2105370010210	101	Sõõru-Narva tee		0,169			
EH3	2105370010220	102	Sõõru-Narva harutee		0,761			
EH4	2105370010100	001	MÄDAOIDU/PÜ43					0,050

Legend

- Rekonstrueeritav tee
- Maa-ameti tervikteed
- Ehitatav tee



Asendiplaan: Sõõru teede asukohaplaan
Asukoht: Sõõru ja Pedassaare küla Mustvee vald
Jõgeva maakond

Koostaja: Madi Nõmm

Koostatud: 28.04.2021

Möötkava: 1:50000

2. Uurimistööd

Uurimistööd on läbi viidud vastavalt Maaeluministri 20.12.2018 määrusele nr 77 „Maaparanduse uurimistöö nõuded“.

Uurimistööd teostati kuupäevadel 28.10.2021 ja 06.06.2022 AS Projekteerimisbüroo Maa ja Vesi inseneride Karl Kärpuk, Laisvunas Petrutis ja Kristina Vasylyk poolt.

Uurimistööde käigus trasseeriti projekteeritavad teed, paigaldades piketid iga 100 m tagant. Piketid löödi kas võsa oksa või puutüve külge ja tähistati valge sedeliga, millele on peale kirjutatud piketi number. Uurimistööde plaani välja joonistamisel tekkis lisaks loodusesse paigaldatud pikettidele vajadus lisanduvate pikettide järgi, et saaks vastavale objektile asukohaliselt seletuskirjas vihjata. Need piketid on plaanile kantud rohelises kirjas (leppemärkides „piketid, mida loodusesse paigaldatud ei ole). Ajutisi reepereid paigaldati objektile kokku 5, nendest 3 Tanni tee ja Metsaoidu teetrassidele ning 2 Sõõru-Narva tee ja Sõõru-Narva harutee trassidele. Reeperite loetelu on esitatud tabelis 3. Mõõdistati kõigi teede ja teekraavide piki- ja ristprofiilid GPS seadmega Spectra 88. Teemulde kandevõime hindamiseks sondeeriti mullet 1 m pikkuse sondiga ja hinnati pinnase tüüpi ja lõimist visuaalselt. Sondeerimise andmed on kantud joonisele 2. Tööde käigus hinnati ka mahasõitude projekteerimise vajadust ning olemasolevate truupide seisukorda. Truubitorude sisse- ja väljavoolud mõõdistati üles samuti GPS seadmega Spectra 88. Visuaalselt hinnati trassil kasvavat võsa ja puistut nende tüvede läbimõõdu ja pikkuse järgi. Kaardistati ka koprapaisud ja mõõdeti nende paisutuse kõrgus. Ühtlasi tehti objektidel fotosid, mis on lisatud käesolevasse uurimistööde toimikusse Lisade alla. Uurimistööde loetelu on kantud tabelisse 2.

Uurimistööde originaalmaterjalid säilitatakse AS Projekteerimisbüroo Maa ja Vesi arhiivis Tallinn, Tulika tn 19.

Tabel 5. Uurimistööde loetelu.

Jrk. nr	Uurimistöö								
	nimetus	mõõt- ühik	sealhulgas				kokku	tegemise kuupäevad	tegija nimi
			Tanni tee	Metsaoidu tee EH1	Sõõru- Narva tee EH2	Sõõru- Narva harutee EH3			
1	Sõõru-Narva tee ja Sõõru-Narva harutee ja sinna juurde kuuluvate teerajatiste (teekraavid, mahasõidud, truubid jms) projekteerimiseks vajalikud uurimistööd, s.h sondeerimine, topogeodeetiline mõõdistamine, trasseerimine, ajutiste reeperite paigaldamine, fotode tegemine, kultuurtehniline uurimine.	km			0,22	0,76	0,98	28.10.2021 06.06.2022	Karl Kärpuk Laisvunas Petrutis Kristina Vasylyk
2	Tanni tee ja Metsaoidu tee ja sinna juurde kuuluvate teerajatiste (teekraavid, mahasõidud, truubid jms) projekteerimiseks vajalikud uurimistööd., s.h sondeerimine, topogeodeetiline mõõdistamine, voolutakistuste kaardistamine, trasseerimine, ajutiste reeperite paigaldamine, fotode tegemine, kultuurtehniline uurimine).	km	0,29	2,48			2,77	28.10.2021 06.06.2022	Karl Kärpuk Laisvunas Petrutis Kristina Vasylyk

Tabel 6. Reeperite loetelu.

Jrk. nr	Reeperi						
	number	klass	kirjeldus	asukoha			kõrgusarv m
				kirjeldus	koordinaadid		
					x	y	
1	Aj 1	ajutine	metalldetail	Tanni tee ja riigitee ristumiskoha juures olev elektriliini betoonist tugipost.	6505932,07	664504,08	43,50
2	Aj 2	ajutine	nael	Metsaoidu tee pk 14+00 juures oleva kasepuu tüve külge löödud armatuurvarda tükk.	6506254,57	665859,67	42,84
3	Aj 3	ajutine	nael	Metsaoidu tee ja Sõõru-Nugise tee ristumiskoha juures oleva männipuu külge löödud armatuurvarda tükk.	6507335,97	665969,18	48,03
4	Aj 5	ajutine	metalldetail	Sõõru-Narva tee alguses, Pedaja kinnistul oleva elektriliini betoonist tugipost.	6504124,55	668980,86	60,03
5	Aj 6	ajutine	nael	Sõõru-Narva harutee pk 7+61 juurest 30 m põhja suunas oleva männipuu tüve külge löödud armatuurvarda tükk	6503320,34	668728,64	51,85

Märkus: Reeperit "Aj4" ei eksisteeri. Välitööde käigus ajati pidev nummerdamine segamini.

3. Geoloogia, mullastik ja pinnas

Metsaoidu tee

Metsaoidu tee esimese 420 meetri peal langevad pikiprofiili kõrgusarvud 3,3 meetri võrra ning vahemikus pk 6+60 – pk 18+15 paikneb teetrass madal soo muldadega alal, kus turbakihi paksus on ~50-150 cm. Turvas lasub liivpinnase peal. Kuna olemasoleval trassil on madal soo muldadega osas kaevatud kraavid ning kraavikaave pinnas teemuldeks tõstetud, siis mulde materjaliks on peamiselt turbane liiv. Piketist 18+15 edasi saab madal soomuldadega ala läbi ning maapind tõuseb kuni piketini 22+00 ~4 m võrra. Pk 22+50 juures maapind jälle langeb 2 m võrra ning seejärel tõuseb trassi lõpuni 3,8 m võrra. Aluspinnaseks on 5 cm huumuskiht ja selle all liiv.

Metsaoidu tee puhul järeldus sondeerimisest, et madal soomuldadega alal on teemulde pealiskihiks 5-30 cm huumust ning selle all liiv. Hiljem niiskema ilmaga ja vardaga teemuldet pisteliselt sondeerides oli aru saada, et niiskes olekus teemulde materjali tugevus kruuskatendi ehitamiseks piisav ei ole. Trassi kuivenduskraavides oli koprapaisude tõttu vesi kõrgel ning seetõttu ka teemulle märg. Kui trassi kraavides vesi alla saada ning tee katendi all geovõrku kasutada, on katendi ehitamiseks eeldused olemas.

Töö nr: 221418; Sõõru teed 2. Metsateede ehitamise ja rekonstrueerimise projekt; **Projekti staadium:** Põhiprojekt; **Versioon:** V03; **Kaust:** 221418_2 Sõõru-Narva tee ning Sõõru-Narva harutee rekonstrueerimise ja Metsaoidu tee ehitamise projekt; **Koostaja:** AS Projekteerimisbüroo Maa ja Vesi; **Koostatud:** September 2022.

Metsaoidu tee paikneb osaliselt Kaiu turbamaardla hästilagunenud turba aktiivse reservvaru 1. plokil. Maardla piirjooned on kantud uurimistööde plaanile. Maa-amet on enda 09.06.2021 kirjas nr 6-3/21/9721-3 öelnud, et ei ole alust arvata, et kavandatud tööd halvendaksid maavara kaevandamisväärsena säilimise või maavarale juurdepääsu osas olemasolevat olukorda.

Sõõru-Narva tee ja Sõõru-Narva harutee

Kummagi tee trasside kogupikuses (kokku 980 m) langevad trassi pikiprofiili kõrgusarvud algusest lõpu suunas ~7 meetri võrra ning ümbritseva maapinna reljeef on idast lääne suunas langev. Sõõru-Narva tee pk 1+45 juures on trassis lohukoht (profiil langeb ja siis tõuseb ~1,3 meetri võrra), kuhu on juhitud trassist ida poole jäävalt 13m-kõrguselt künkalt tulevad veed ~2 ha suuruselt maa-alalt. Olemasolevat teetruupi selles asukohas ei ole. Sõõru-Narva harutee pk 4+39 juurde koonduvad ida poolt tulevad veed ~10 ha suuruselt maa-alalt.

Aluspinnaseks on kogu trassi pikkuses leetunud leedemullad, kus huumushorisoni tusedus on 5 cm ning selle alla jääb liiv. Teekonstruktsiooni ehitamisel aluspinnase tugevus piiranguid ei sea.

Metsade kasvukohatüüpidest on kõigi nelja tee projektalal esindatud:

Pohla	(PH)	29,4%
Jänesekapsa-pohla	(JP)	3,7%
Jänesekapsa	(JK)	2,7%
Jänesekapsa-mustika	(JM)	1,4%
Mustika	(MS)	15,3%
Karusambla-mustika	(KM)	7,4%
Angervaksa	(AN)	1,2%
Tarna-angervaksa	(TA)	0,9%
Mustika-kõdusoo	(MO)	1,9%
Jänesekapsa-kõdusoo	(JO)	27,0%
Siirdesoo	(SS)	5,7%
Lodu	(LD)	0,4%
Madalsoo	(MD)	3,0%

4. Kultuurtehnilised tööd

4.1 Trasside ettevalmistustööd

Metsaoidu tee

Metsaoidu tee trassil kuni ehitatavate teekraavideni ja piketist 15+00 tee lõpuni kasvab puittaimestik tee teljest 3 m kaugusel. Trassidel kasvab nii madalat võsa, peenpuistut kui ka jämeputut. Metsaoidu teel kasvab teekraavidena lõigul (pk 5+00 – 13+10) taimestik teisel pool teekraave. Ettevalmistustöödena tuleb eemaldada Metsaoidu teel 1,77 ha madalat võsa, 0,83 ha peenpuistut ning 0,48 ha jämeputut. Hooldatavate teekraavide juures kände juurida ei ole vaja. Igalpool mujal tuleb kändu juurida ning metsa alla paigutada nii, et nendest ei tekiks ühtlast katkematut valli.

Aluspinnas on vaja profileerida tee kogupikkuses, et oleks eeldused hiljem geotekstiili paigaldamiseks.

Sõõru-Narva tee ja Sõõru-Narva harutee

Sõõru-Narva teel kasvab võsa ja jämeputu trassi idaküljel, tee teljest 4 m kaugusel. Sõõru-Narva haruteel on olemasolev trass 6 m laiune ning kasvamas on madal võsa ja jämeputu. Kokku tuleb eeltöödena likvideerida Sõõru-Narva teel 0,18 ha madalat võsa, 0,04 ha peenpuistut ja 0,06 ha jämeputut. Sõõru-Narva haruteel tuleb eeltöödena likvideerida 0,47 ha madalat võsa, 0,02 ha peenpuistut ja 0,59 ha jämeputut. Sõõru-Narva tee puhul tuleb kändu juurida ning ära vedada. Sõõru-Narva harutee puhul tuleb kändu juurida ning metsa alla paigutada nii, et ei tekiks ühtlast katkematut valli.

Aluspinnas on vaja profileerida tee kogupikkuses, et oleks eeldused hiljem geotekstiili paigaldamiseks.

Trasside ettevalmistustööde mahud on kantud tabelisse 8 „Kultuurtehniliste tööde ja veejuhtmete kaevetööde mahud“.

5. Kuivendussüsteem

5.1 Kuivendussüsteemi hooldamine ja ehitamine

Metsaoidu tee

Metsaoidu teel on kõikide kraavide suublaks eramaade piiri mööda kulgev MÄDAOIDU/PÜ43 eesvool (projektplaani kraav K-2), mille alguses, teest 25 m kaugusel paikneb 0,75 m paisutusega koprapais (plaani KP1). Koprapais tuleb likvideerida ning riismed laotada ilusti maapinnale nii, et need ei takistaks maa sihtotstarbelist kasutamist. Kuna välitööde ajal koprapaisust allavoolu oli eesvoolu säng kuiv, siis eesvoolu rekonstrueerimistööd projekteeritud ei ole. Küll aga tuleb eesvoolu säng hooldada 50 m

Töö nr: 221418; Sõõru teed 2. Metsateede ehitamise ja rekonstrueerimise projekt; **Projekti staadium:** Põhiprojekt; **Versioon:** V03; **Kaust:** 221418_2 Sõõru-Narva tee ning Sõõru-Narva harutee rekonstrueerimise ja Metsaoidu tee ehitamise projekt; **Koostaja:** AS Projekteerimisbüroo Maa ja Vesi; **Koostatud:** September 2022.

pikkusel lõigul. Pinnas tuleb tõsta ja tasandada kraavivallile.

Metsaoidu tee olemasolevaid teekraave on viimase paari aasta jooksul 2 korda hooldatud ning setet nendes praktiliselt ei ole. Kraavid on ka käesoleva projektiga ettenähtud hooldada, s.t kraavinõlvade niitmist ning pinnasetoid mahus $<0,5 \text{ m}^3/\text{m}$. Saadud pinnas vallitada ja tasandada teisele poole kraavi trassi äärde. Kuna Metsaoidu teekraavidega lõigul paiknevad trassile võrdlemisi lähedal erinevad vääriselupaigad (edaspidi VEP), siis hooldustöödest suuremas mahus kraavidel töid teha ei tohi. Lõigul pk 2+60 – 5+00 on Metsaoidu tee projekteeritud trass viidud eramaast eemale ning selles osas on osaliselt kuivendamise ning osaliselt teemulde ehitamise pinnase vajaduse tõttu projekteeritud teekraavid sügavusega 0,8 m ja põhjalaiusega 0,4 m. Teekraavid on juhitud olemasolevasse kuivenduskraavi K-1, mis teetrassi osas täita tuleb. Teekraav T-9 tuleb kaevata kraavist K-1 edasi, kuni teekraavini T-2. Teekraav T-8 tuleb kokku kaevata olemasoleva teekraaviga T-1.

Pikettide 6+60 ja 13+10 juures tuleb Metsaoidu tee kurvid laugemaks teha ning seetõttu on vaja pk 6+60 juures olemasolevaid kraave täita (teemulde laiendus) ja 25 m pikkusel lõigul teest kaugemale kaevata. Ka piketi 13+15 juures tuleb olemasolev teekurv laugemaks teha ning seetõttu kraavi T-7 arvelt teemuldet laiendada.

Kõikide ehitustööde lõppedes tuleb teekraavid puhastada tehnoloogilisest settest (projektis 10% kogu kaevemahust).

Sõõru-Narva tee ja Sõõru-Narva harutee

Kummalgi teetrassil olemasolevad kraavid puuduvad. Kohati voolab kummagi tee trasside suunas ümbritsevalt maapinnalt pinnavesi ning nendel lõikudel on projekteeritud 0,4 m sügavused teenõvad põhjalaiusega 0,4 m. Projektplaanil näidatud kohtades on teemulde alla projekteeritud veeviimarid, mis juhivad teenõvadest vee teisele poole teemuldet maapinnale laiali. Veeviimar on projekteeritud ka Sõõru-Narva harutee lõpus oleva tagasipööramiskoha alla. Teenõvade kaevel saadud pinnase võib kas trassi keskele tasandamise pinnaseks tõsta või siis kasutada seda täitepinnasena mujal. Kuna ei Sõõru-Narva teel ega ka Sõõru-Narva haruteel otseselt teemuldet ehitada ei ole vaja ning olemasolev trass liigniiskes olekus ei ole, siis teekraave trassidele rajada ei ole vaja.

6. Truubid

6.1 Truupide projekteerimine

Truupide projekteerimisel on kasutatud äravoolumoodulit $250 \text{ l/(s*km}^2\text{)}$ ning truubid dimensioneeritud 3%-listele aasta suurimatele päevakeskmistele vooluhulkadele. Ehitatavad truubid peavad olema gofreeritud plasttorudest (PT) rõngasjäikusega SN8. Truubitorud tuleb paigaldada 1%-lise languga voolusuunas. Kõikidele truupidele tuleb rajada 10 cm paksune liivast alus. Truubid on projekteeritud nii, et nendele jääks vähemalt 60 cm paksune kattekiht.

Metsaoidu tee

Metsaoidu teel on projekteeritud 3 truubi likvideerimine ja 6 truubi ehitamine. Kuna piketi 6+60 juures tuleb teekurv laugemaks ehitada, jääb olemasolev truup T1 liiga lühikeseks ning tuleb likvideerida. Selle asemele tuleb ehitada pk 7+00 juurde truup T9. Truup T2 (pk 11+65) jääb samuti tee ehitamisel liiga lühikeseks ning kuna teekraav T-5 voolab ida suunas, puudub selle truubi järgi otsene vajadus ning see tuleb välja tõsta ja utiliseerida. Truubi T3 (pk 13+15) juures tuleb samuti tee kurv laugemaks ehitada ning seetõttu jääb olemasolev truup liiga lühikeseks. Truup T3 tuleb likvideerida ning selle asemele rajada pk 12+75 juurde truup T10, millele tuleb ehitada ka puitalus vastavalt Maaparandusrajatiste Tüüpjoonistele (joonis 3.7). Truup T4, mis on projekteeritud ülepääsuna kraavist T-1, tuleb maaomaniku soovil rajada 12m-pikkuse toruga ning mulde pealtlaiusega 8 m.

Teemulde alla ehitatavatele truupidele on projekteeritud KOK otsakud ning mahasõidukohtade all olevatele truupidele MAOK otsakud.

Teealustele truupidele tuleb paigaldada tähispostid (2 tähisposti truubi kohta). Muudele truupidele tähisposte paigaldada ei ole vaja.

Sõõru-Narva tee ja Sõõru-Narva harutee

Olemasolevaid ega projekteeritud truupe ei ole. Küll aga tuleb plaanil näidatud asukohtadesse rajada teemulde alla veeviimarid.

Veeviimarite ja nende otsakute mahud on esitatud tabelites 8 ja 10.

Truubitorude ehitustööde mahud on kajastatud tabelites 9A – 9C ning truubiotsakute mahud tabelis 10.

6.2 Truupide ehitamine

Ehitustööde tegemisel tuleb juhinduda maaeluministri 28.03.2019 määrusest nr 38 „Maaparandussüsteemi ehitamise täpsemad nõuded“.

Truupide ehitamisel tuleb esmalt rajada kaevik piisava laiusega (>2x truubi diameeter), et hiljem tagasitäite pinnast võimalik tihendada oleks. Seejärel ehitada truubitoru alus liivast 10 cm paksuselt. Alus tuleb jätta tihendamata, et tagada parem haakumine toru ja pinnase vahel. Tagasitäite pinnas tihendada 30 cm kihtidena ning jälgida tuleb, et toru selle käigus nihkunud ei oleks. Peale toru paigaldamist saab ehitada truubi otsakud ja paigaldada tähispostid. Truupide ehitamise puhul tuleb kinni pidada maaeluministri 28.03.2019 määruse nr 38 § 4-s esitatud kõrvalekalletest.

Likvideeritavate truupide puhul on tegemist plasttorudega ning vajadusel võib neid uute truupide ehitamisel ära kasutada. Muul juhul tuleb need objektile ära viia ja utiliseerida.

Truupide ehitamisel tuleb aluseks võtta Maaparandusrajatiste Tüüpjoonised 2019 joonised 3.2, 3.4 ja 4.1.

Truubile T10 tuleb ehitada ka puitalus, vastavalt Maaparandusrajatiste Tüüpjoonised 2019 joonisele 3.7.

7. Teede rekonstrueerimine ja ehitamine

7.1 Teede projekteerimine

Teede ja teekatendite projekteerimise aluseks on võetud trükis „RMK metsateede katendite projekteerimise, ehitamise ja hooldamise juhend. Versioon 2.0“, Tallinn 2020 ja maaeluministri 06.05.2019 määrus nr 45 „Maaparandussüsteemi projekteerimismid“.

Projekteeritud teede rekonstrueeritavate ja ehitatavate lõikude pikkused on järgmised:

- Metsaoidu tee EH 2500 m
- Sõõru-Narva tee REK 169 m
- Sõõru-Narva harutee REK 761 m

Projekteeritud teerajatisete koondtabel:

Tabel 7. Teede rajatised

Jrk. nr	Tee rajatis	Metsaoidu tee	Sõõru-Narva tee	Sõõru-Narva harutee	Kokku
		EH1	EH2	EH3	
A	B	C	D	E	F
1	M2 - mahasõidukoht (L=20m, R=10m)	2	1		3
2	M3 - mahasõidukoht (L=10m, R=10m)	5	1	5	11
3	R-T - teede T-kujuline ristmik	1			1
4	TP-S - silmusekujuline tagasipööramise koht			1	1

Teede katendite ehitamise mahud on teede kaupa esitatud tabelis 11 ning teetööde ehitamise koondmahud teede kaupa tabelis 2b.

Projekti kasutatud kruusasegude koostis peab vastama majandus- ja taristuministri 02.03.2015 määrusele nr 10 Lisa 10 tabelis esitatud koostisele.

Metsaoidu tee

Metsaoidu tee kogupikkuses 2500 m saab alguse Tanni tee lõppedes piketiga 0+00 ning lõppeb piketiga 25+00 ristudes 7130402 Sõõru-Nugise teega. Ristumiskohta on projekteeritud teede T-kujuline ristmik (tüüp R-T). Tee algusest kuni piketini 6+60 ning piketist 18+15 kuni tee lõpuni on teemulde seisukord hea. Peale ettevalmistustööde saab maha laotada NGS4 geotekstiili ülekatttega 50 cm. Seejärel ehitada katendi alus 20 cm paksuselt fr 0/63 kruusast (pos. 3) ning selle peale 10 cm kattekiht fr 0/32 mm (pos. 6) kruusast. Kummalegi katendikihile tuleb anda põiklalle 3,5 % ning need korralikult tihendada. Lõigul 6+60 – 18+15 on teemuldes segunenud turvas ja liiv. Selles osas tuleb peale NGS4 geotekstiili paigaldamist laotada maha ka geovõrk ristsuunalise tõmbetugevusega 50 kN/m ja ava suurusega 40-70 mm. Pk 6+60 – 18+15 on katend projekteeritud 35 cm paksusena. Katendikihtideks 25 cm alus fr 0/63 mm kruusast (pos. 6) ning 10 cm kate fr 0/32 mm kruusast (pos. 3).

Metsaoidu teele on projekteeritud lisaks 2xM2 ja 5xM3 ning R-T teede T-kujulise ristmiku ehitamine. Metsaoidu tee on projekteeritud vastavalt 4. järgu metsatee nõuetele.

Sõõru-Narva tee ja Sõõru-Narva harutee

Sõõru-Narva tee saab alguse 14101 Saare-Pala-Kodavere kõrvalmaantee 7,76. km-l piketiga 0-20 ning lõppeb piketiga 1+88 Sõõru-Narva harutee alguses. Maaomaniku vastuseisu tõttu Sõõru-Narva tee ja kõrvalmaantee ristumiskohta ei rekonstrueerita, mistõttu Sõõru-Narva tee rekonstrueeritav lõik pikkusega 169 m algab piketiga 0+19. Olemasoleva teemulde seisukord on hea. Ehitada tuleb 4,0 m laiune teekate fr 0/32 mm (pos. 6) kruusast paksusega 10 cm. Katendi pealiskihile tuleb anda 3,5 % põiklalle ning katend korralikult tihendada.

Sõõru-Narva teele on lisaks projekteeritud 1xM2 ja 1xM3 mahasõidukoha ehitamine.

Sõõru-Narva tee on projekteeritud vastavalt 4. järgu metsatee nõuetele.

Sõõru-Narva harutee kogupikkuses 761 m saab alguse piketiga 0+00 Sõõru-Narva tee lõpus ning lõppeb piketiga 7+61 TP-S silmusekujulise tagasipööratavuse kohaga. Sõõru-Narva harutee teekonstruktsioon on projekteeritud 4,5 m laiuseks. Katendi konstruktsiooniks on NGS4 geotekstiil ülekattena 50 cm, selle peal 20 cm paksusega alus kruusast fr 0/63 mm (pos. 3) ning kõige peal 10 cm paksusega kate kruusast fr 0/32 (pos. 6). Katendikihtidele tuleb anda 3,5 % pöikalle ning kihid korralikult tihendada.

Sõõru-Narva haruteele on lisaks projekteeritud 5xM3 mahasõidukoha ehitamine ning 1xTP-S silmusekujulise tagasipööratavuse kohaga ehitamine.

7.2 Teede ehitustööd

Ehitustööde teostamisel peab juhendama maaeluministri 28.03.2019 määrusest nr 38 „Maaparandussüsteemi ehitamise täpsemad nõuded“ 2. peatüki „Maaparandussüsteemi ehitamise nõuded“ § 16-18 nõuetest ning samuti trükisest „RMK metsateede katendite projekteerimine, ehitamine ja hooldamise juhend“. Versioon 2.0, Tallinn 2020.

Enne teekonstruktsiooni ehitustööde alustamist tuleb puhastada teemaa puittaimestikust ja muudest takistustest. Teemaalt tuleb eemaldada raiejäätmed, kännud ja kivid. Raiejäätmed paigutada trassi äärde, kraavi servast nii kaugele, et need ei satuks kraavi. Kännud ladustada trassi äärde metsa alla nii, et nendest ei tekiks katkematud valli, mis pinnavett kinni hoiaks. Kivid paigaldada maa-alale selliselt, et need ei takistaks maa sihtotstarbelist kasutamist.

Teekattes kasutatav kruus peab vastama majandus- ja taristuministri 03.08.2015 määruses nr 101 „Tee ehitamise kvaliteedi nõuded“ lisa 10 esitatud tabelis olevatele positsioonidele 3 ja 6.

Teede ehitustööde mahud on esitatud tabelis 2b. „Teede rekonstrueerimise- ja ehitustööde koondmahud“.

Teede rajatised on teede kaupa esitatud tabelis 7. „Teede rajatised“.

Teekattekonstruktsioonide mahud on teede kaupa esitatud tabelis 11. „Teede katendite mahud ristprofiilide lõikes“.

Teede rajatiste ehitamisel tuleb aluseks võtta trükis „Maaparandusrajatiste Tüüpjoonised“ 2019 a versioon.

8. Keskkonnakaitse

Projektiga on kavandatud 2 MPS teenindava tee rekonstrueerimine (Sõõru-Narva tee ja Sõõru-Narva harutee) ja 1 uue MPS teenindava tee ehitamine (Metsaoidu tee). Lisaks on kavandatud MÄDAOIDU/PÜ43 eesvoolu hooldustööd 50 m pikkusel lõigul eesvoolu alguses. Selle jaoks on vaja kokku teha 4,54 ha raadamistööd, s.h madal võsa, peenpuistu ja jämeputu. Projekteerimisel ja keskkonnakaitse abinõude kavandamisel on lähtutud RMK keskkonnamõtjude analüüsist (KMA, vt seletuskirja Lisa 2), looduskaitse seadusest ja Keskkonnaameti seisukohast lähteülesandele kirjas 18.05.2021 nr 7-9/21/9277-2.

Töö nr: 221418; Sõõru teed 2. Metsateede ehitamise ja rekonstrueerimise projekt; **Projekti staadium:** Põhiprojekt;
Versioon: V03; **Kaust:** 221418_2 Sõõru-Narva tee ning Sõõru-Narva harutee rekonstrueerimise ja Metsaoidu tee ehitamise projekt; **Koostaja:** AS Projekteerimisbüroo Maa ja Vesi; **Koostatud:** September 2022.

Metsaoidu tee

Metsaoidu tee pk 8+10 – 8+35 juures ulatub VEP nr. E00768 piir 25 m pikkusel lõigul teekraavi teljeni. VEP-le lähemal, kui 50 m ei tohi uusi kraave rajada ning olemasolevaid teekraave võib korrastada ainult hooldustööde mahus. VEP-i arvelt ei tohi trassi laiendada. Sellel lõigul on VEP-i pool trassi laiuseks 5 m, st et trassiserv VEP-i piirini ei ulatu ning VEP-i trassiraiega ei kahjustata. Olemasolev teekraav on sellel lõigul ettenähtud korrastada hooldustööd mahus.

Metsaoidu tee pk 10+68 juures jääb trassi teljest 22 meetri kaugusele põhja suunas VEP nr. 208078. VEP-le lähemal, kui 50 m ei tohi uusi kraave rajada ning olemasolevaid teekraave tohib korrastada ainult hooldustööde mahus. Projektis on sellel lõigul ette nähtud olemasolevate puhastamine hooldustööde mahus.

Metsaoidu tee pk 12+00 juures jääb tee teljest 53 m suunda VEP nr. 208077. Sama VEP jääb Metsaoidu tee pk 14+00 – 17+00 lõigul trassi teljest 15 m lääne poole. VEP-st 50 m kaugusel ei tohi uusi kraave rajada ning olemasolevaid teekraave tohib korrastada ainult hooldustööde mahus. Projektis on ettenähtud olemasolev teekraavi puhastamine hooldustööde mahus.

Metsaoidu tee pk 16+00 – 18+15 jääb trassi teljest 7 m ida suunas VEP nr 210380. VEP-le lähemal, kui 50 m ei tohi uusi kraave rajada ning olemasolevaid teekraave tohib puhastada ainult hooldustööde mahus. Trassi VEP-i arvelt laiendada ei või. Projekteeritud trassilaius ei ulatu VEP-ni ning olemasolev teekraav on ettenähtud puhastada hooldustööde mahus.

Metsaoidu tee pk 6+60 juures on kavandatud MÄDAOIDU/PÜ43 eesvoolu hooldustööd, millede käigus likvideeritakse eesvoolu alguses olev koprapais ning puhastatakse eesvoolu sāngi hooldustööde mahus 50 m pikkusel lõigul. Eesvoolule on projekteeritud geotekstiilist sette-ekraani paigaldamine, et kinni pūūda teekraavide hooldamisel ja koprapaisu likvideerimisel tekkiv tehnoloogiline sete. Geotekstiilist sette-ekraani asemel võib kasutada ka muid tōōtavaid meetmeid, nagu nāiteks pōhupallide paigaldamine eesvoolu sāngi.

Metsaoidu tee paikneb osaliselt Kaiu turbamaardla hāstilagunenud turba aktiivse reservvaru 1. plokil. Alates 06.06.2022 jõustunud maapōueseaduse § 15 lōike 8 punkt 9 kohaselt ei ole Maa-ametiga koostōlastus vajalik, kui rekonstrueeritakse maaparandussūsteemi, tehakse maaparandushoiutōid, sealhulgas hooldatakse ja uuendatakse maaparandussūsteemi vōi menetletakse maaparandussūsteemi projekti, maaparandussūsteemi ehitusluba vōi vāikesūsteemi kasutusluba.

Projektala lähistel asuvad ka pārandkultuuriobjektid, mis on projektplaanile kantud. Projekteeritud tōōd pārandkultuuriobjekte ei mōjuta.

Muud keskkonnakaitse objektidest tulenevad piirangud projektalal puuduvad.

Sōōru-Narva tee ja Sōōru-Narva harutee

Keskkonnakaitse objektidest tulenevad piirangud projektalal puuduvad.

9. Ehitustöödele seatud piirangud

9.1 Tehnovõrgud ja kommunikatsioonid

Metsaoidu tee

Metsaoidu tee pk 0+70 juures kulgeb üle teetrassi Elektrilevi OÜ keskpinge õhuliin ALATSKIVI I:SAA välise tunnusega K228357103 ja Elektrilevi OÜ keskpinge õhuliin SAARE II:ALA välise tunnusega KL23681836.

Kummagi tehnorajatise kaitsetsoonis on projektis tegemist olemasolevale teele uue 30 cm paksuse kruuskatendi ehitamisega. Teekraave tehnorajatiste kaitsetsoon ei kaevata.

Ehitustööde ajal tuleb kinni pidada kooskõlastuses toodud tingimustest.

Ennem ehitustöid tuleb töövõtjal teha täiendavad päringud välja selgitamiseks, et ega vahepealsel ajal pole rajatus uusi side- või elektrirajatisi.

Sõõru-Narva tee ja Sõõru-Narva harutee

Kavandatud töödest mõjutatud tehnorajatised puuduvad.

9.2 Muud kitsendused

Muud kitsendused projektalal puuduvad.

10. Juhenddokumendid

- 1) Maaparandusseadus, vastu võetud 16.05.2018;
- 2) “Maaparandussüsteemi ehitusprojekti nõuded”, maaeluministri 25.02.2019 määrus nr 14;
- 3) “Maaparandussüsteemi projekteerimismid”, maaeluministri 06.05.2019 määrus nr 45;
- 4) “Maaparanduse uurimistöö nõuded”, maaeluministri 20.12.2018 määrus nr 77;
- 5) “Maaparandussüsteemi ehitamise täpsemad nõuded”, maaeluministri 28.03.2019 määrus nr 38;
- 6) trükkis “Maaparandusrajatiste tüüpjoonised”. Põllumajandusministeerium, Tallinn 2019;
- 7) trükkis “RMK metsateede katendite projekteerimise, ehitamise ja hooldamise juhend. Versioon 2.0”, Tallinn 2020;
- 8) trükkis “Maaparandussüsteemide ehitus- ja hoiukulud ning kalkulatiivsed ühikmaksumused meetme 3.4 rakendamisel”. Maaparanduse Ehitusjärelvalve- ja Ekspertiisibüroo, Tallinn 2005;
- 9) trükkis “Kuivendussüsteemide majandamise strateegia”, Riigimetsa Majandamise Keskus, Tallinn 2011;
- 10) trükkis “Metsaparanduse keskkonnamõju analüüsi juhend”, Riigimetsa Majandamise Keskus, Tallinn 2011;
- 11) RMK metsakuivenduse ja -teede ehitusprojekti näidiskoosseis, Tartu 2020.

11. Töömahtude tabelid

Tabel 8. Kultuurtehniliste tööde ja veejuhtmete kaevetööde mahud

Jrk nr	Veejuhtme							Keskmine		Kaevemaht					Pinnasvalli laialiajamine		Pinnase paigalda- mine tee- muldesse	Puittaimestiku raie				Kändude		Kopra- paisu likvide- erimine	Muu voolu- takistuse likvide- erimine	Lama- puit	Vee- viimari rajamine	Märkused
	Nime- tus	Ehitise lühitähis	Kvar- tali nr	Liigi tähis	Pikkus	Põhja laius	Nõlvus- tegur	Süga- vus	Kaeve rist- lõige	Ekskavaatoriga		Käsitsi	Täien- dav kaeve															
										Sh pinnasegrupp				Kokku														
					I-II	III				m³	m³	m³	m³		m³	Kae- vest		Vana pinnas- vall	m³	m³	m³	Madal- võsa	Kõrge võsa					
A	B	C	D	E	F	G	H	I	J	K	L	M	N	O	P	Q	R	S	T	U	V	W	X	Y	Z	AA	AB	AC
2	T-1	EH1	HL391	HT	187		1,50	0,9	0,5	94		94			56			0,06		0,03								
4	T-2	EH1	HL391	HT	156		1,50	0,9	0,5	78		78			47			0,05		0,05	0,01							
6	T-2	EH1	HL391	ET	25	0,4	1,50	1,2	2,6	33	33	65			39												Kraavi ümberkaevamine. Saadud pinnasega täita olemasolev kraavisäng.	
7	T-3	EH1	HL361	HT	506		1,50	1,2	0,5	253		253			152			0,15		0,06	0,04							
8	T-4	EH1	HL391	HT	663		1,50	1,2	0,5	332		332			199			0,20		0,10	0,06							
9	T-5	EH1	HL361	HT	132		1,50	1,2	0,5	66		66			40			0,04		0,02	0,01							
10	T-6	EH1	HL361	HT	498		1,50	1,2	0,5	249		249			149			0,15										
11	T-7	EH1	HL362	HT	41		1,50	1,2	0,5	21		21			12			0,01		0,01	0,00							
12	T-8	EH1	HL390	ET	227	0,4	1,75	0,8	1,1	50	200	250			30		200	0,11		0,06	0,03	0,20						
13	T-9	EH1	HL390	ET	223	0,4	1,75	0,8	1,1	49	196	245			29		196	0,11		0,06	0,03	0,20						
14				TEETRASS	2500													0,61		0,31	0,18	1,10				2	Metsaoidu tee	
15	N-1	EH2	HL415	N	161		1,75	0,4	0,7	113		113			68			0,03			0,02	0,05	0,05				1	
16		EH2		TEETRASS	188													0,04			0,02	0,06					Sõõru-Narva tee	
17	N-2	EH3	HL415	N	108		1,75	0,4	0,3	32		32			19			0,02			0,04	0,06					1	
18	N-3	EH3	HL415	N	72		1,75	0,4	0,3	22		22			13			0,01			0,03	0,04					1	
19	N-4	EH3	HL433	N	195		1,75	0,4	0,3	59		59			35			0,04			0,08	0,12					1	
20		EH3		TEETRASS	761													0,28			0,28	0,56					Sõõru-Narva harutee	
21		EH3		TP-S	113													0,05		0,02	0,01	0,08					1	
23	K-2	EH4		HE	50	1,0	1,50	1,3	0,5	25		25			15			0,03		0,01				1			Metsaoidu tee	
24	K-3	EH4		UK	41	1,0	1,50	1,2	0,9	37		37			22			0,04		0,01	0,01	0,07					Metsaoidu tee	
Kokku				HT	2183					1092		1092			655			0,65		0,26	0,12							
Kokku				ET	475					132	429	560			98		396	0,23		0,11	0,07	0,41						
Kokku				N	536					225		225			135			0,11			0,17	0,27	0,05				4	
Kokku				TEETRASS	3449													0,93		0,31	0,48	1,72					2	
Kokku				TP-S	113													0,05		0,02	0,01						1	
Kokku				HE	50					25		25			15			0,03		0,01				1				
Kokku				UK	41					37		37			22			0,04		0,01	0,01	0,07						
Kõik kokku					6847					1510	429	1939			926		396	2,03		0,72	0,86	2,46	0,05	1			7	

HT - hooldatav teekraav
ET - ehitatav teekraav
N - ehitatav nõva
HE - hooldatav eesvool
UK - uuendatav kuivenduskraav
TP-S - silmusekujuline tagasipööramisekoht

Tabel 9. Ehitatavate ja likvideeritavate truupide tööde mahud.

Tabel 9A. Ehitatavad truubid

Jrk. nr	Truubi/purde nr	Ehitise lühitähis	Veejuhtme		Projekteerimis-normide kohane arvutuslik		Proj. truubi/purde andmed												Märkused
							Nimetus	Valgala	Äravoolu-moodul	Vooluhulk	Asukoht pk.nr/kaugus kr.suudmest	Mulde laius	Mulde kõrgus-arv	Põhja kõrgus-arv	Sügavus teepin-nast/-muldest	Pikkus	Tähis	Teekatte taastamine. Kruus.	
A	B	C	D	E	F	G	H	I	J	K	L	M	N	O	P	Q	R	S	T
1	T4	EH1	T-1	0,1	250	25	6+60	8	42,00	41,07	0,93	12	40-PT-12-MAOK		20	35			
2	T5	EH1	T-9	0,1	250	25	4+30	6	42,69	41,23	1,46	9	40-PT-9-MAOK		20	15			
3	T6	EH1	T-4	0,7	250	175	10+68	6	43,27	41,20	2,07	12	60-PT-12-MAOK		100	100			
4	T7	EH1	T-3	0,4	250	100	6+75	6	42,65	41,16	1,49	12	50-PT-12-MAOK			60			
5	T8	EH4	K-3	0,1	250	25	20m	6	olemasolevale põhjale			9	40-PT-9-MAO			35			
6	T9	EH1	T-4	1,4	250	350	7+00	7	42,65	40,71	1,94	12	80-PT-12-KOK				2		
7	T10	EH1	T-5	0,1	250	25	12+75	7	42,87	41,31	1,56	12	50-PT-12-KOK		25		2	12	
Kokku												78			165	245	4	12	

Tabel 9B. Likvideeritavad truubid.

Jrk. nr	Truubi/purde nr	Ehitise lühitähis	Vee-juhtme nimetus	Olemasoleva truubi andmed			
				Tähis	Pikkus	Otsaku lammutus	Lisakaeve truubi eemalda-miseks
					m	m³	m³
A	B	C	D	E	F	G	H
1	T1	EH1	T-2	100-PT-8	8		40
2	T2	EH1	K-8	80-PT-8	8		35
3	T3	EH1	T-5	100-PT-8	8		40
Kokku					24		115

Tabel 10. Truupide/veeviimarite kogused ja ehitusmaterjalide kogused

Jrk. nr	Ehitustöö kirjeldus	Mööd- ühik	Maht											
			sealhulgas			Kokku								
			Metsaoidu tee	Sõõru- Narva tee	Sõõru-Narva harutee									
			EH1	EH2	EH3									
A	B	C	D	E	F	G								
1	Väljatõstetavad torud													
2	Ø80 (PT)	m	8			8								
3	Ø100 (PT)	m	16			16								
4	Truupide kogused													
5	Rekonstrueeritavad truubid	tk												
6	Ehitatavad truubid	tk	7			7								
7	Likvideeritavad truubid	tk	3			3								
8	Projekteeritud truupide kogupikkused													
9	plasttruup Ø40 cm, tüüp 40-PT, SN8	m	30			30								
10	plasttruup Ø50 cm, tüüp 50-PT, SN8	m	24			24								
11	plasttruup Ø60 cm, tüüp 60-PT, SN8	m	12			12								
12	plasttruup Ø80 cm, tüüp 80-PT, SN8	m	12			12								
13	Truupide otsakud													
14	VV-300 veeviimari otsak	1 otsak	2	1	4	7								
15	Ø40 MAO. Truubi mattotsak.	2 otsakut	1			1								
16	Ø40 MAOK. Truubi mattotsak kivikindlustusega.	2 otsakut	2			2								
17	Ø50 MAOK. Truubi mattotsak kivikindlustusega.	2 otsakut	1			1								
18	Ø50 KOK. Truubi mattotsak kivikindlustusega.	2 otsakut	1			1								
19	Ø60 MAOK. Truubi mattotsak kivikindlustusega.	2 otsakut	1			1								
20	Ø80 KOK. Truubi kiviotsak kivikindlustusega.	2 otsakut	1			1								
21	Muud mahud													
22	Tähispost		4			4								
23	Lisakaeve vana truubi eemaldamiseks		115			115								
24	Täiendav kaeve		165			165								
25	Veejuhtme täitmine		245			245								
26	Veeviimarid													
27	Plasttoru Ø30 cm, L = 8 m	tk	2	1	4	7								
28														
29	Materjali kulu otsakutele ja veeviimaritele													
30	Truubi otsaku tüüp	Truupide arv [tk]	Kivid Ø15-30 cm		Geotekstiil NGS2		Huumusmuld		Erosioonitõkkematt		Muruseeme		Puuvaiaid	
31			m³/tk	m³	m²/tk	m²	m³/tk	m³	m²/tk	m²	kg/tk	kg	tk/tk	tk
32	Ø40MAO	1					2,2	2,2	44	44	1,3	1,3	220	220
33	Ø40MAOK	2	2,7	5,4	10,0	20,0	3,2	6,4	64	128	1,9	4	380	760
34	Ø50MAOK	1	2,7	2,7	12,0	12,0	3,2	3,2	63	63	1,9	2	380	380
35	Ø50KOK	1	4,2	4,2	19,0	19,0	2,8	2,8	68	68	1,7	2	280	280
36	Ø60MAOK	1	2,7	2,7	12,0	12,0	3,2	3,2	63	63	1,9	1,9	380	380
37	Ø80KOK	1	9,0	9,0	41,0	41,0	2,2	2,2	43	43	1,3	1,3	215	215
38	Veeviimar VV-300	7	0,3	2,1	1,5	10,5								
39	Materjali kulu kokku			26,1		114,5		20,0		409		11,9		2235

Tabel 11. Rekonstrueeritavate ja ehitatavate teede katendite mahud ristprofiilkide lõikes

Jrk. nr	Tee lõikude parameetrid	Ristprofiili number	Piketi vahemik	Lõigu pikkus [m]	Kruus fr 0-32 mm, pos 6		Kruus fr 0-63 mm, pos 3		Geotekstiil (b=5,0m) NGS4 [m²]	Geovõrk (b=5,0m) 50x50kN/m ava 40-70mm [m²]	Märkused
	(tee pealtlaius-katendi kihi paksused-geosüntee)				[m³/m]	Kogus [m³]	[m³/m]	Kogus [m³]			
A	B	C	D	E	F	G	H	I	J		
1	EH1: Metsaoidu tee										
2	4,5-10-20-G	RP1	0+00 - 6+60	660	0,47	310	1,01	667	3465		
3	4,5-10-25-G-Gv	RP2	6+60 - 18+15	1155	0,47	543	1,30	1502	6064	6064	
4	4,5-10-20-G	RP1	18+15 - 24+80	665	0,47	313	1,01	672	3491		
5			24+80 - 25+00	20	Teede T-kujuline ristmik, tüüp R-T						
6	Kokku			2500		1166		2840	13020	6064	
7	EH2: Sõõru-Narva tee										
8	4,0-10	RP3	0+19 - 1+88	169	0,42	71					
9	Kokku			169		71					
10	EH3: Sõõru-Narva harutee										
11	4,5-10-20-G	RP1	0+00 - 7+61	761	0,47	358	1,01	769	3995		
12	4,5-10-20-G	RP1	7+61 - 8+74	113	0,47	53	1,01	114	593		TP-S
13	Kokku			874		411		883	4589		
14	Kõik kokku			3543		1647		3722	17609	6064	

Töö nr: 221418; Sõõru teed 2. Metsateede ehitamise ja rekonstrueerimise projekt; Projekti staadium: Põhiprojekt; Versioon: V03; Kaust: 221418_2 Sõõru-Narva tee ning Sõõru-Narva harutee rekonstrueerimise ja Metsaoidu tee ehitamise projekt; Koostaja: AS Projekteerimisbüroo Maa ja Vesi; Koostatud: September 2022.

Tabel 12a. Kuivendussüsteemi rekonstrueerimise- ja ehitustööde ligikaudne maksumus

Jrk. nr	Ehitustöö kirjeldus	Mööti- ühik					Kokku	Ühiku maksu- mus [€]	Hinde alus					Kõik kokku
			Metsaoidu tee	Sõõru-Narva tee	Sõõru-Narva harutee	MÄDAOIDU/PÜ43 eesvool				Metsaoidu tee	Sõõru-Narva tee	Sõõru-Narva harutee	MÄDAOIDU/PÜ43 eesvool	
A	B	C	E	F	G	H	I	J	K	M	N	O	P	Q
1	I. Ettevalmistustööd													
2	Madala võsa raie (MV)	ha	1,77	0,18	0,47	0,07	2,49	610,93	T-2	1082,51	111,25	289,95	40,32	1524,03
3	Peenpuistu (PP)	ha	0,83	0,04	0,02	0,02	0,91	1181,09	T-19-1	979,89	41,34	26,69	26,34	1074,26
4	Jämepuistu (JP)	ha	0,48	0,06	0,59	0,01	1,14	2755,87	T-20-3	1315,21	157,36	1634,12	33,90	3140,59
5	Madala võsa vedu 600m, (MV)	ha	1,77	0,18	0,47	0,07	2,49	426,42	T-34-1	755,57	77,65	202,38	28,14	1063,75
6	Tüveste vedu, peenpuistu (PP)	ha	0,83	0,04	0,02	0,02	0,91	1599,07	T-36-1	1326,67	55,97	36,14	35,66	1454,43
7	Tüveste vedu, jämepuistu (JP)	ha	0,48	0,06	0,59		1,13	2638,46	T-36-3	1259,18	150,66	1564,50		2974,34
8	Kändude juurimine	ha	3,08	0,27	1,09	0,10	4,54	382,96	T-22	1179,05	105,01	417,49	38,53	1740,07
9	Kändude äravedu	ha		0,05			0,05	517,68	T-32		25,00			25,00
10	Koprapaisude likvideerimine	tk				1	1	183,94	A-112				183,94	183,94
11	Kokku													13180,41
12	II. Veejuhtmete tööd													
13	Uute kraavide ja nõvade mahamärkimine	m	475	161	375		1011	0,06	A-89	28,50	9,66	22,50		60,66
14	Kraavide ja nõvade kaevamine ja setetest puhastamine, I-II gr. pinnas	m³	1223	113	113	62	1510	0,52	T-123	635,96	58,60	58,50	32,19	785,25
15	Kraavide ja nõvade kaevamine ja setetest puhastamine, II-III gr. pinnas	m³	429				429	0,82	T-124	351,37				351,37
16	Ekspluatatsioonieelne sette eemaldamine ekskavaatoriga (10% põhikaevest)	m³				6	6	0,52	T-123				3,22	3,22
17	Kaeve laiali ajamine (60% kaevest)	m³	753	68	68	37	926	0,12	T-330	90,40	8,11	8,10	4,46	111,07
18	Ø30 cm plasttorust veeviimari paigaldamine mullavalli alla, L=8m	tk	2	1	4		7	80,63	A-43	161,26	80,63	322,52		564,41
19	K-1 täitmine tee alla jäävas osas (30m lõik) juurdeveetava liivaga	m³	45					0,46	T-881	20,58				20,58
20	K-1 täitmine ülejäänud osas (38m lõik) kraavide puhastamisel saadud pinnasega	m³	57					0,52	T-123	29,64				29,64
21	Kokku													1926,20
22	III. Truupide tööd													
23	Truupide maha märkimine	tk	6			1	7	23,78	A-91	142,68			23,78	166,46
24	Ø80 cm truubitoru (PT) väljatõstmine	m	8				8	12,14	S-273	97,12				97,12
25	Ø100 cm truubitoru (PT) väljatõstmine	m	16				16	15,15	S-274	242,40				242,40
26	Truupide täiendav kaeve	m³	165				165	0,52	T-123	85,80				85,80
27	Puitluse ehitamine truubi T10 alla	m	12					7,00	hinnang.	84,00				84,00
28	Ø40 cm plasttruubi torustiku, tüüp 40-PT, ehitamine (gofreeritud plasttoru, SN8)	m	21			9	30	41,80	S-72	877,80			376,20	1254,00
29	Ø50 cm plasttruubi torustiku, tüüp 50-PT, ehitamine (gofreeritud plasttoru, SN8)	m	24				24	58,22	S-73	1397,36				1397,36
30	Ø60 cm plasttruubi torustiku, tüüp 40-PT, ehitamine (gofreeritud plasttoru, SN8)	m	12				12	77,65	S-74	931,80				931,80
31	Ø80 cm plasttruubi torustiku, tüüp 40-PT, ehitamine (gofreeritud plasttoru, SN8)	m	12				12	122,58	S-75	1470,96				1470,96
32	Ø40 MAO-tüüpi truubiotsakute ehitamine	2 otsakut	1				1	131,02	S-101	131,02				131,02
33	Ø40 MAOK-tüüpi truubiotsakute ehitamine	2 otsakut	2				2	292,91	S-103	585,82				585,82
34	Ø50 MAOK-tüüpi truubiotsakute ehitamine	2 otsakut	1				1	292,91	S-103	292,91				292,91
35	Ø50 KOK-tüüpi truubiotsakute ehitamine	2 otsakut	1				1	454,86	S-104	454,86				454,86
36	Ø60 MAOK-tüüpi truubiotsakute ehitamine	2 otsakut	1				1	292,91	S-103	292,91				292,91
37	Ø80 KOK-tüüpi truubiotsakute ehitamine	2 otsakut	1				1	791,67	S-106	791,67				791,67
38	Veejuhtme täide mineraalpinnasega	m³	245				245	0,37	T-332	90,65				90,65
39	Tähispostide paigaldamine	tk	4				4	50,00	hinnang.	200,00				200,00
40	Kokku													8569,75
41	IV. Muud tööd													
42	NGS2 geotekstiilist sette-ekraani paigaldamine tehnoloogilise sette püüdmiseks	tk				1	1	50,00	hinnang.				50,00	50,00
43	Kokku													50,00
44	Kuivendussüsteemi osamaksed kokku													23726,35
45	Käibemaks (20%)													4745,27
46	Kogumaksumus													28471,62

Töö nr: 221418; Sõõru teed 2. Metsateede ehitamise ja rekonstrueerimise projekt; Projekti staadium: Põhiprojekt; Versioon: V03; Kaust: 221418_2 Sõõru-Narva tee ning Sõõru-Narva harutee rekonstrueerimise ja Metsaoidu tee ehitamise projekt; Koostaja: AS Projekteerimisbüroo Maa ja Vesi; Koostatud: September 2022.

Tabel 12b. Teede rekonstrueerimise- ja ehitustööde ligikaudne maksumus

Jrk. nr	Ehitustöö kirjeldus	Mööd- ühik				Kokku	Ühiku maksu- mus [€]	Hinde alus				Kokku
			Metsaoidu tee	Sõõru- Narva tee	Sõõru- Narva harutee				Metsaoidu tee	Sõõru- Narva tee	Sõõru- Narva harutee	
A	B	C	E	F	G	H	I	J	L	M	N	O
1	I. Ettevalmistustööd											
2	Tee parameetrite ja -elementide mahamärkimine	m	2500	169	874	3543	0,12	A-90	300,00	20,28	104,88	425,16
3	Teerajatiste mahamärkimine (M2, M3, R-T, TP-S)	tk	8	2	6	16	23,78	A-91	190,24	47,56	142,68	380,48
4	Kokku											805,64
5	II. Mullatööd / teemulde kujundamine											
6	Olemasoleva teemulde töötlemine koos teepeenarde likvideerimise ning mulde tihendamisega	m²	15000	1014	5244	21258	0,26	T-962	3900,00	263,64	1363,44	5527,08
7	Teemulde ehitamine ja laiendamine juurdeveetavast liivpinnasest samaaegselt kohaleveoga	m³	250			250	0,46	T-881	114,32			114,32
8	Teemulde ehitamine teekraavide pinnasest, koos tihendamisega	m³	396			396	0,33	T-884	130,68			130,68
9	Kokku											5772,08
10	III. Kattekonstruktsiooni rajamine											
11	NGS standardi 4. profiili (NGS4) mitte-kootud geotekstiil paigaldamine ülekattega 50 cm.	m²	13020		4589	17609	1,03	T-959	13410,60		4726,16	18136,76
12	Geovõrgu paigaldamine.Ristsuunaline tõmbetugevus vähemalt 50kN/m, avaga 40-70 mm.	m²	6064			6064	1,03	T-959	6245,66			6245,66
13	Kruusast teealuse ehitustööd koos tihendamisega. Kruus fr 0/63 mm (pos. 3), H=20 cm.	m³	1338		883	2221	9,42	T-957	12606,32		8315,41	20921,73
14	Kruusast teealuse ehitustööd koos tihendamisega. Kruus fr 0/63 mm (pos. 3), H=25 cm.	m³	1502			1502	9,42	T-957	14144,13			14144,13
15	Kruusast teekatte ehitustööd koos tihendamisega. Kruus fr 0/32 mm (pos. 6), H=10 cm.	m³	1166	71	411	1647	9,42	T-957	10979,95	668,63	3869,55	15518,13
16	Kokku											74966,40
17	IV. Teerajatised											
18	Mahasõidukoht M3 ehitamine koos tihendamisega.	tk	5	1	5	11						
19	sh NGS standardi 4. profiili (NGS4) paigaldamine ülekattega 50 cm.	m²	500	100	500	1100	1,03	T-959	515,00	103,00	515,00	1133,00
20	Geovõrgu paigaldamine.Ristsuunaline tõmbetugevus vähemalt 50kN/m, avaga 40-70 mm.	m²	200			200	1,03	T-959	206,00			206,00
21	Kruusast teealuse ehitustööd koos tihendamisega. Kruus fr 0/63 mm (pos. 3), H=20 cm.	m³	105	21	105	231	9,42	T-957	989,10	197,82	989,10	2176,02
22	Kruusast teekatte ehitustööd koos tihendamisega. Kruus fr 0/32 mm (pos. 6), H=10 cm.	m³	45	9	45	99	9,42	T-957	423,90	84,78	423,90	932,58
23	Mahasõidukoht M2 ehitamine koos tihendamisega.	tk	2	1		3						
24	sh NGS standardi 4. profiili (NGS4) paigaldamine ülekattega 50 cm.	m²	300			300	1,03	T-959	309,00			309,00
25	Geovõrgu paigaldamine.Ristsuunaline tõmbetugevus vähemalt 50kN/m, avaga 40-70 mm.	m²	300			300	1,03	T-959	309,00			309,00
26	Kruusast teealuse ehitustööd koos tihendamisega. Kruus fr 0/63 mm (pos. 3), H=20 cm.	m³	62			62	9,42	T-957	584,04			584,04
27	Kruusast teekatte ehitustööd koos tihendamisega. Kruus fr 0/32 mm (pos. 6), H=10 cm.	m³	28	14		42	9,42	T-957	263,76	131,88		395,64
28	Teede T-kujulise ristmiku R-T ehitamine koos tihendamisega.	tk	1			1						
29	sh NGS standardi 4. profiili (NGS4) paigaldamine ülekattega 50 cm.	m²	425			425	1,03	T-959	437,75			437,75
30	Kruusast teealuse ehitustööd koos tihendamisega. Kruus fr 0/63 mm (pos. 3), H=20 cm.	m³	80			80	9,42	T-957	753,60			753,60
31	Kruusast teekatte ehitustööd koos tihendamisega. Kruus fr 0/32 mm (pos. 6), H=10 cm.	m³	40			40	9,42	T-957	376,80			376,80
32	Kokku											7613,43
53	Teede osamaksumused											89157,56
54	Käibemaks (20%)											17831,51
55	Teede osamaksumus kokku											106989,07
56	Kuivendussüsteemi osamaksumus kokku											28471,62
57	Kõik kokku (sh käibemaks)											135460,69

LISAD

Lisa 1a. Ametiasutuste kooskõlastuste koondtabel ja kooskõlastused

Jrk nr	Kooskõlastanud haldusorgan	Kuupäev	Kooskõlastuse sisu	Kooskõlastaja nimi ja kontaktandmed	Allkiri
1	Elektrilevi OÜ	22.09.2022	Kooskõlastuslehel	Maie Erik	/allkirjastatud digitaalselt/
2	Keskkonnaamet	12.10.2022	Tingimusteta	Märt Holtsmann	/allkirjastatud digitaalselt/
3	Mustvee Vallavalitsus	13.10.2022	Tingimusteta	Kalev Karu	
5	RMK	31.10.2022	Tingimusteta	Kristo Kokk	

Lisa 1b. Maaomanike kooskõlastuste koondtabel

Jrk nr	Katastriüksuse nimetus	Katastritunnus	Märkus kooskõlastuse kohta	Kooskõlastuse sisu	Märkused
1	Sooääre	90005:002:0291	Kooskõlastatud tingimusteta		
2	Soo	71301:003:0086	Kooskõlastatud tingimusteta		
3	Sõõru	57603:001:0035	Piirnev maatükk. Maaomanikku on teavitatud.		
4	Pedaja	57603:001:0850	Piirnev maatükk. Maaomanikku on teavitatud.		

Lisa 2. RMK Keskkonnamõjude analüüs

Tabel 1. Objekti üldandmed

Jõgevamaa metskond

Nr		Maaprandus-süsteemi kood	Ehitise kood	Viimane ehituse või rekonstrueerimise aasta	Projektila	Mõõtühik
1.1.	MPS ehitise nimi (ala):					
	Kokku				0	ha
			Projekteeritav*			
1.2.	Tee nimi:	olemasolev	rek	uus		
	Sõõru - Narva harutee	2,6	0,76			km
	Sõõru - Narva tee	3,7	0,17			km
	Mädaoidu tee			2,5		km
	Tanni tee		0,29			km
	Kokku	6,3	1,22	2,5		km
1.3.	Katastriüksused kus objekt asub:					
	RMK hallatav maa:	57603:001:0096; 71302:002:0840;			1,7	ha
	Võõras maa:	71302:002:1580;			0	ha
	Reformimata maa:					
	Kokku				1,7	ha
1.4.	Objekt paikneb kvartalitel:	HL346; HL347; HL361; HL362; HL390; HL391; HL415; HL433;				
1.5.	RMK metsamaa pindala sh majandamispiirangutega metsamaa				107,5	ha
	Muu maa				11,8	ha
					4,22	ha
2.	Kuivendusvõrk:					
2.1.	MPS eesvool objektil:	Maaprandus-süsteemi kood	Ehitise kood		MSR pikkus	
			Projekteeritav*			
2.2.	Veejuhtmete pikkus:	olemasolev**	hoold. uuend. rek	uus	kokku	
	Kokku	7,66	2,27	1,01	3,28	km
3.	Kasvukohatüüpide osakaal süsteemi üldpindalast					
3.1.	Kasvukohatüüp:	pind ha	osakaal %			
	pohla (PH)	31,24	29,06			
	jänesekapsa-pohla (JP)	3,94	3,67			
	jänesekapsa (JK)	3,69	3,43			
	jänesekapsa-mustika (JM)	1,5	1,4			
	mustika (MS)	16,29	15,15			
	karusambla-mustika (KM)	7,97	7,41			
	angervaksa (AN)	1,37	1,27			
	tarna-angervaksa (TA)	0,97	0,9			
	mustika-kõdusoo (MO)	2,06	1,92			
	jänesekapsa-kõdusoo (JO)	28,14	26,18			
	siirdesoo (SS)	6,49	6,04			
	lodu (LD)	0,62	0,58			
	madalsoo (MD)	3,22	3			

Töö nr: 221418; Sõõru teed 2. Metsateede ehitamise ja rekonstrueerimise projekt; **Projekti staadium:** Põhiprojekt;
Versioon: V03; **Kaust:** 221418_2 Sõõru-Narva tee ning Sõõru-Narva harutee rekonstrueerimise ja Metsaoidu tee ehitamise projekt; **Koostaja:** AS Projekteerimisbüroo Maa ja Vesi; **Koostatud:** September 2022.

Tabel 2. Märjad metsad - RMK maa

Nr	KV	ER	Pind	Kaitseväärtus*	Eraldise mõjutatus kuivendusest**	Mõju kirjeldus kaitseväärtusele	Leevendavad meetmed
1	HL346	10	0,49	SS kkt	osaline mõjutatus	mõju puudub, kui rakendatakse leevendavaid meetmeid	märjast metsast vett ära ei juhita
2	HL390	4	0,38	LD kkt	osaline mõjutatus	mõju puudub, kui rakendatakse leevendavaid meetmeid	lodu läheduses olev teekraavide/nõvade vesi suunatakse lodu poole
3	HL390	13	0,36	TA kkt	mõjutamata	mõju puudub, kui rakendatakse leevendavaid meetmeid	märjast metsast vett ära ei juhita
4	HL390	19	1,23	MD kkt	osaline mõjutatus	mõju puudub, kui rakendatakse leevendavaid meetmeid	märjast metsast vett ära ei juhita
5	HL390	20	1,38	MD kkt	osaline mõjutatus	mõju puudub, kui rakendatakse leevendavaid meetmeid	märjast metsast vett ära ei juhita
6	HL407	2	0,42	MD kkt	osaline mõjutatus	mõju puudub, kui rakendatakse leevendavaid meetmeid	märjast metsast vett ära ei juhita
7	HL407	4	0,24	LD kkt	mõjutamata	mõju puudub, asub teisel pool maanteed	leevendavad meetmed pole vajalikud
8	HL414	5	0,22	AN kkt	osaline mõjutatus	mõju puudub, kui rakendatakse leevendavaid meetmeid	märjast metsast vett ära ei juhita

Tabel 3. Kaitseväärtused

Nr	Objekti kood (KKR kood)	Kaitseväärtus	Kaitserežiim	Mõju kirjeldus kaitseväärtusele	Leevendavad meetmed
1	-241645083	9010* Vanad loodusmetsad	Natura elupaik	mõju puudub, töid alale ja sellega piirnevalt ei rajata	leevendavad meetmed pole vajalikud
2	576:KBI:001	Käbikuivati	Pärandkultuuri objekt	mõju puudub	leevendavad meetmed pole vajalikud
3	576:MPO:001	Sõõru veehoidla	Pärandkultuuri objekt	mõju puudub	leevendavad meetmed pole vajalikud
4	586:TVV:001	Tulevalvetorn	Pärandkultuuri objekt	mõju puudub	leevendavad meetmed pole vajalikud
5	KLO1101007	Kääpa MKA, Tammeluha pv.	Piiranguvöönd	mõju puudub	leevendavad meetmed pole vajalikud
6	KLO9128237	väike-kärbsenäpp (Ficedula parva)	Liigi leiukoht (loomad\, III kat)	mõju puudub	leevendavad meetmed pole vajalikud
7	RAH0000136	Kääpa loodusala	Natura (loodusala)	mõju puudub	leevendavad meetmed pole vajalikud
8	VEP208077	VEP nr.208077	Vääriselupaik	mõju puudub, kui rakendatakse leevendavaid meetmeid	VEP'i piires ja lähemal kui 50 m uusi kuivenduskraave ei rajata ja olemasolevaid ei rekonstrueerita (va teekraavid hooldustööde mahus), trassi VEP'i arvelt ei laiendata ning trassiraiega VEP'i ei kahjustata
9	VEP208078	VEP nr.208078	Vääriselupaik	mõju puudub, kui rakendatakse leevendavaid meetmeid	VEP'i piires ja lähemal kui 50 m uusi kuivenduskraave ei rajata ja olemasolevaid ei rekonstrueerita (va teekraavid hooldustööde mahus), trassi VEP'i arvelt ei laiendata ning trassiraiega VEP'i ei kahjustata

Töö nr: 221418; Sõõru teed 2. Metsateede ehitamise ja rekonstrueerimise projekt; **Projekti staadium:** Põhiprojekt; **Versioon:** V03; **Kaust:** 221418_2 Sõõru-Narva tee ning Sõõru-Narva harutee rekonstrueerimise ja Metsaoidu tee ehitamise projekt; **Koostaja:** AS Projekteerimisbüroo Maa ja Vesi; **Koostatud:** September 2022.

10	VEP208079	VEP nr.208079	Vääriselupaik	mõju puudub, kui rakendatakse leevendavaid meetmeid	VEP'i piires ja lähemal kui 50 m uusi kuivenduskraave ei rajata ja olemasolevaid ei rekonstrueerita (va eesvoolud), trassi VEP'i arvelt ei laiendata ning trassiraiega VEP'i ei kahjustata
11	VEP210380	VEP nr.210380	Vääriselupaik	mõju puudub, kui rakendatakse leevendavaid meetmeid	VEP'i piires ja lähemal kui 50 m uusi kuivenduskraave ei rajata ja olemasolevaid ei rekonstrueerita (va eesvoolud), trassi VEP'i arvelt ei laiendata ning trassiraiega VEP'i ei kahjustata
12	VEPE00768	VEP nr.E00768	Vääriselupaik	mõju puudub, kui rakendatakse leevendavaid meetmeid	VEP'i piires ja lähemal kui 50 m uusi kuivenduskraave ei rajata ja olemasolevaid ei rekonstrueerita (va teekraavid hooldustööde mahus), trassi VEP'i arvelt ei laiendata ning trassiraiega VEP'i ei kahjustata
13		Kääpa maastikukaitseala	Kavandatav kaitseala	mõju puudub	leevendavad meetmed pole vajalikud
14		Kääpa maastikukaitseala, Tammeluha piiranguvöönd	Kavandatav kaitsevöönd (piiranguvöönd)	mõju puudub	leevendavad meetmed pole vajalikud
15		Metsaelupaikade looduskaitseala	Kavandatav kaitseala	mõju puudub	leevendavad meetmed pole vajalikud
16		Metsaelupaikade looduskaitseala	Kavandatav kaitseala	mõju puudub	leevendavad meetmed pole vajalikud
17		Metsaelupaikade looduskaitseala	Kavandatav kaitseala	mõju puudub	leevendavad meetmed pole vajalikud
18		Metsaelupaikade looduskaitseala, Metsaelupaikade sihtkaitsevöönd	Kavandatav kaitsevöönd (sihtkaitsevöönd)	mõju puudub	leevendavad meetmed pole vajalikud
19		Metsaelupaikade looduskaitseala, Metsaelupaikade sihtkaitsevöönd	Kavandatav kaitsevöönd (sihtkaitsevöönd)	mõju puudub	leevendavad meetmed pole vajalikud
20		Metsaelupaikade looduskaitseala, Metsaelupaikade sihtkaitsevöönd	Kavandatav kaitsevöönd (sihtkaitsevöönd)	mõju puudub	leevendavad meetmed pole vajalikud

Leppemärgid:

MÄDAOIDU/PÜ43
2105370010100/001

MÄDAOIDU/PÜ43
2105370010100/001

Pikamäe
71301:003:0690
1-20KV SAARE LÜALA
1-20KV OL M1

HL361
8

Josua talukoht

Käapa maastikukaitseala

9050 Rohundirikkad kuusikud

Tammeluha piiranguvöönd

VEP nr.208079

Metsaoidu tee

Aj 1 (el. post)
43,50

3+60

M2 M3

R-T

K-3

T-3

K-2

T-8

K-12

K-1

KP1 (+0,75m)

T1
100-PT-16-KOK

T2
80-PT-8

VV-300

Maaparandusehitiste piirid ja tunnused

Maaparanduse eesvool koos tunnusega

Katastriüksuste piirid ja tunnused

Keskpinge õhuliin koos nimega

Madalpinge õhuliin koos nimega

Metsakvartalite piirid ja tunnused

Metsaeraldiste piirid ja tunnused

Turbamaardla piir

Pärandkultuuri objektid

Kaitseala koos nimetusega

Natura alad

Piiranguvöönd koos nimetusega

Väriselupaigad koos nimetusega

Ehitatav tee koos nimetusega

Projektivälised teed

Ajutine reeper koos kirjelduse ja kõrgusarvuga

Piketid

Projekteeritud trassilaiused meetrites objekti teljest

Projekteeritud mahasõidukohad koos tüübi tähisega

Projekteeritud teede T-kujulisestumiskoha tähis

Uuendatavad kraavid koos voolusuuna ja tähisega

Hooldatavad kraavid koos voolusuuna ja tähisega

Hooldatav eesvool koos voolusuuna ja tähisega

Ehitatavad teekraavid koos voolusuuna ja tähisega

Olemasolevasse seisuga jäetavad kraavid

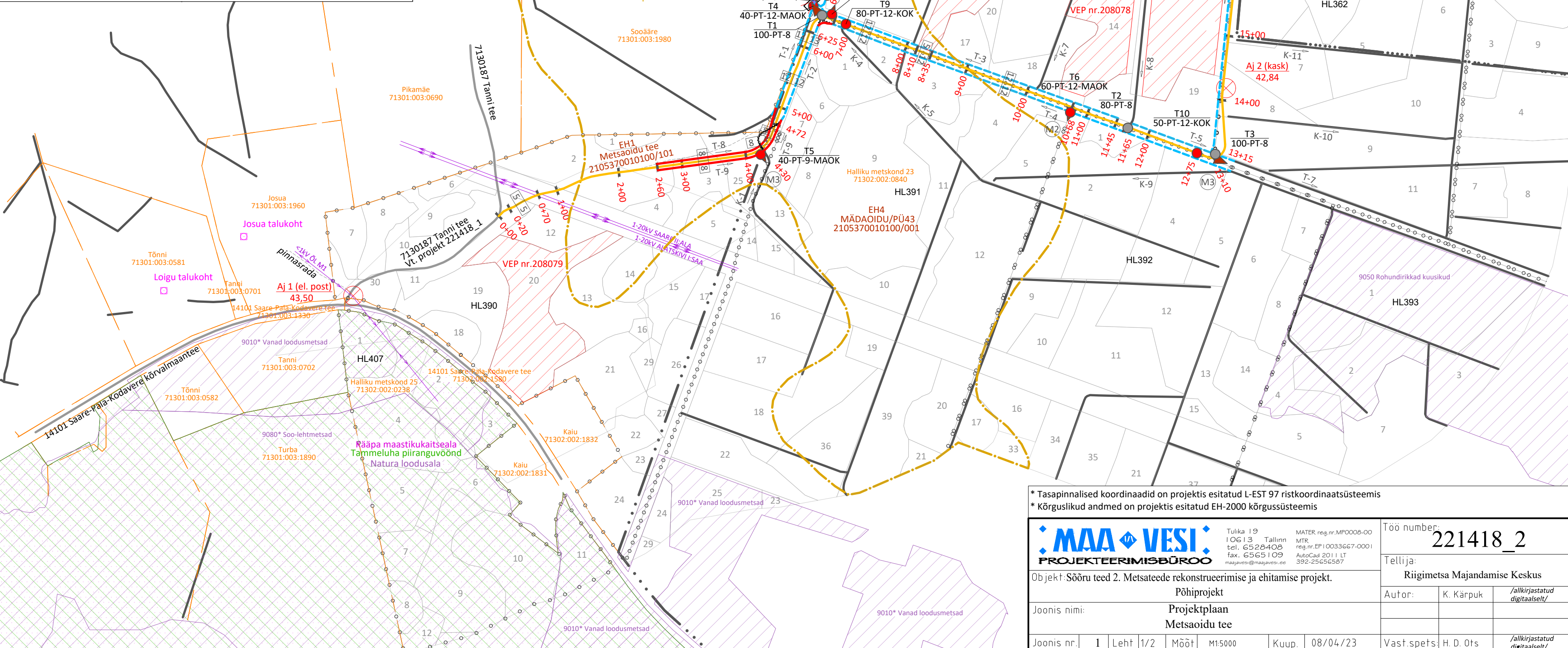
Likvideeritavad kraavid

Likvideeritav koprapais koos tähisega

Ehitatavad truubid koos tunnuse ja kirjeldusega

Likvideeritavad truubid koos tunnuse ja kirjeldusega

Projekteeritud veeviimar



* Tasapinnalised koordinaadid on projektis esitatud L-EST 97 ristkoordinaatsüsteemis			
* Kõrguslikud andmed on projektis esitatud EH-2000 kõrgussüsteemis			
MAA VESI PROJEKTEERIMISBÜROO		Tulka 19 LOGI 3 Tallinn tel. 6528408 fax. 6565109 majavesi@majavesi.ee	
Objekt: Sõõru teed 2. Metsateede rekonstrueerimise ja ehitamise projekt.		Töö number: 221418_2	
Põhiprojekt		Tellija: Riigimetsa Majandamise Keskus	
Joonis nimi: Projektplaani Metsaoidu tee		Autor: K. Kärpuk	
Joonis nr. 1		Vast.spets. H. D. Ots	
Leht 1/2			
Mõõt 1:5000			
Kuup. 08/04/23			

Leppemärgid:

SÄRGJÄRVE/TTP 230
2105370010210/001

SÄRGJÄRVE/TTP230
2105370010220/001

Pedaja
57603:001:0850

<1kV Garaazid

HL361

8

1+00

Aj 1 (el. post)
43,50

Sõõru veehoidla

56

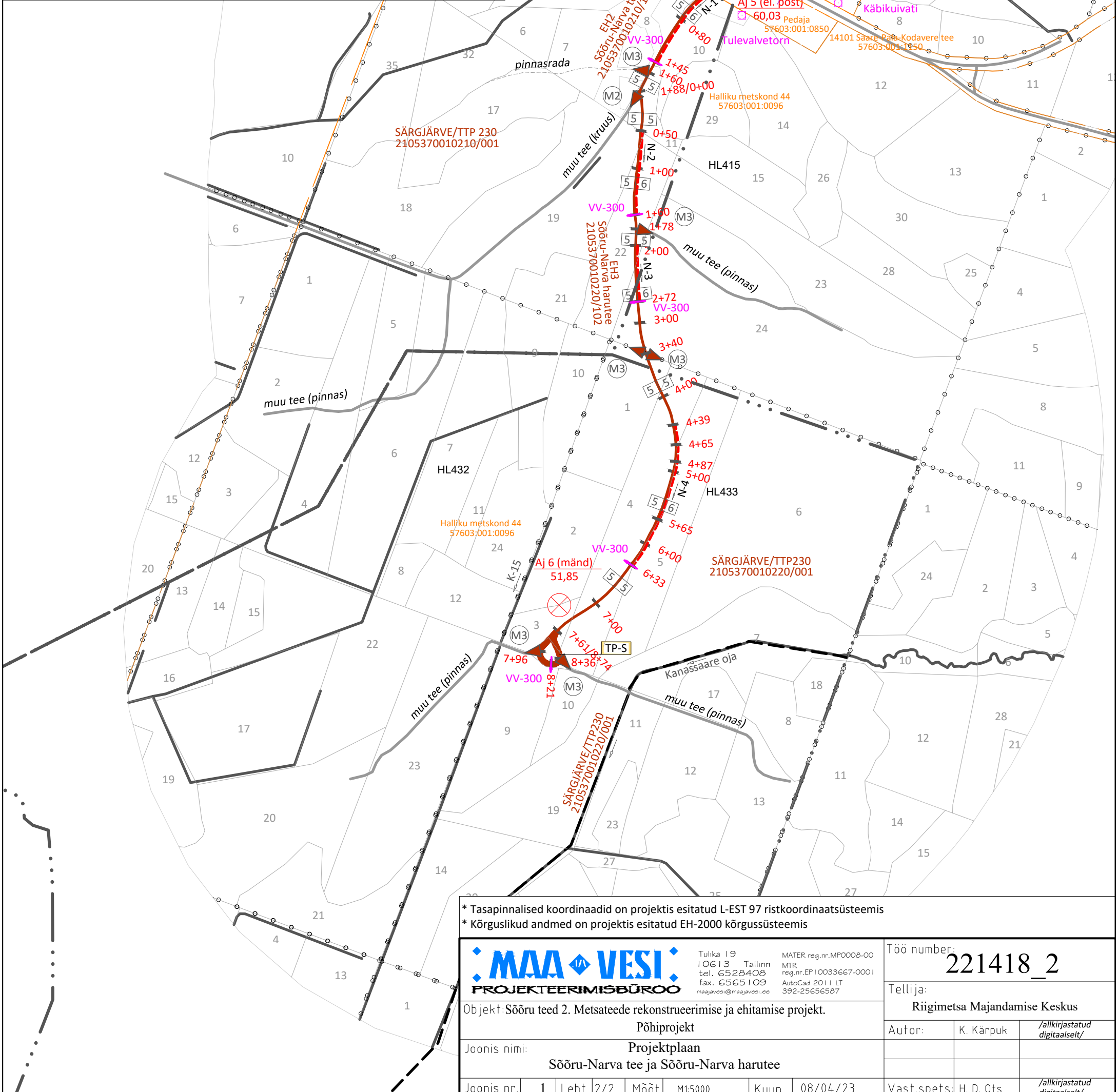
M2M3

TP-S

N-1

VV-200

- Maaparandusehitiste piirid ja tunnused
- Maaparanduse eesvool koos tunnusega
- Katastriüksuste piirid ja tunnused
- Madalpinge õhuliin koos nimega
- Metsakvartalite piirid ja tunnused
- Metsaeraldiste piirid ja tunnused
- Piketid
- Ajutine reeper koos kirjelduse ja kõrgusarvuga
- Pärandkultuuri objektid
- Rekonstrueeritav tee
- Projektivälised teed
- Projekteeritud trassilaiused meetrites objekti teljest
- Projekteeritud mahasõidukohad koos tüübi tähisega
- Silmusekujulise tagasipööramiskoha tähis
- Olemasolevasse seisu jäetavad kraavid
- Ehitatavad teenõvad koos voolusuuna ja tähisega
- Projekteeritud teemuldealused veeviimarid



Tulika 19
10613 Tallinn
tel. 6528408
fax. 6565109
maajavesi@maajavesi.ee

MATER reg.nr.MPO008-00
MTR reg.nr.EP10033667-0001
AutoCad 2011 LT
392-25656587

Töö number:
221418_2

Tellija:
Riigimetsa Majandamise Keskus

Autor: K. Kärpuk /allkirjastatud digitaalselt/

Vast.spets: H. D. Ots /allkirjastatud digitaalselt/

Objekt: Sõõru teed 2. Metsateede rekonstrueerimise ja ehitamise projekt.
Põhiprojekt

Joonis nimi: Projektplaan
Sõõru-Narva tee ja Sõõru-Narva harutee

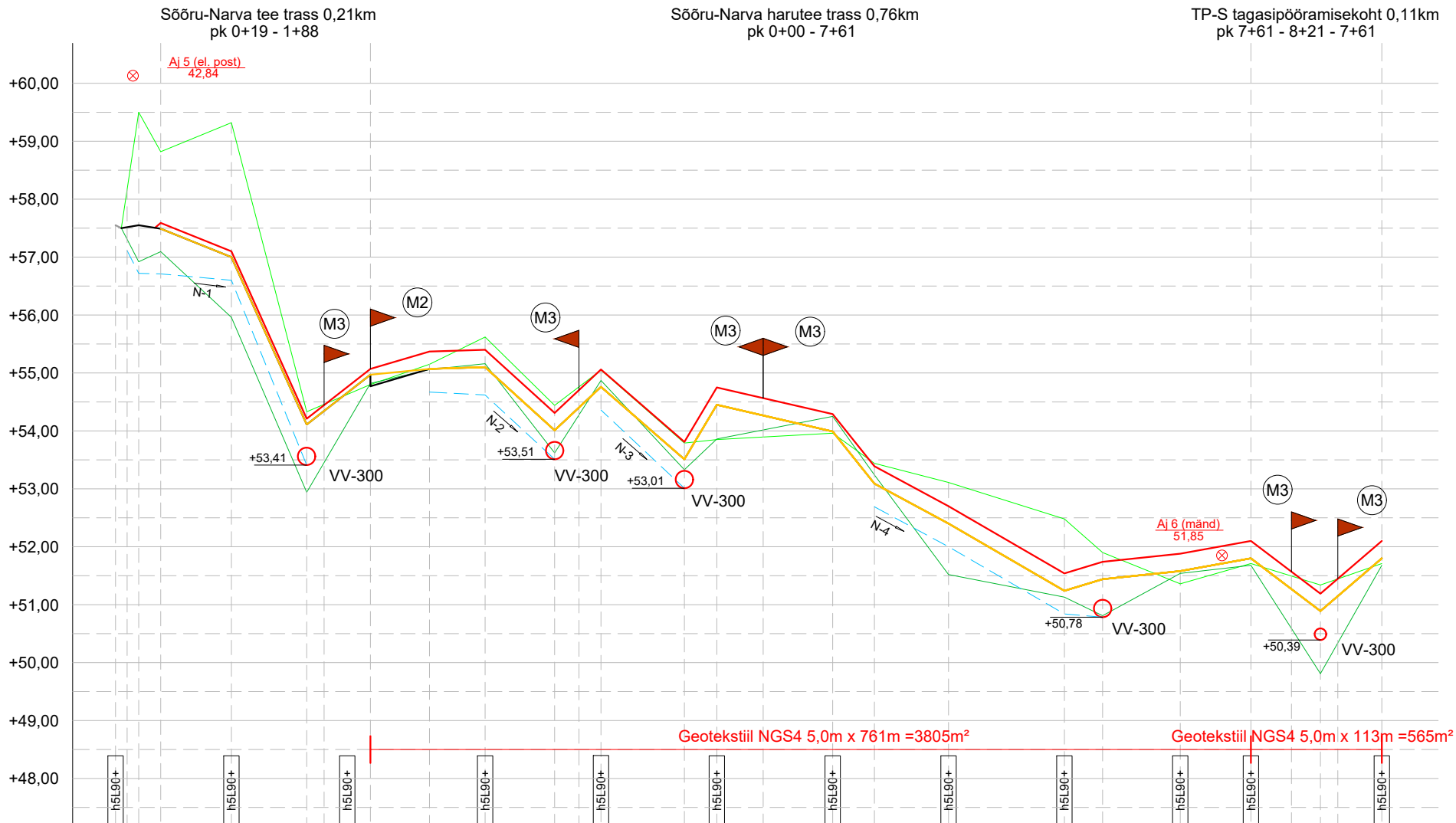
Joonis nr. 1 Leht 2/2 Mõõt M1:5000 Kuup. 08/04/23

Leppemärgid tee profiilil:

- Projekteeritud teekatendi profiil
- Projekteeritud teemulde profiil
- Olemasoleva teemulde profiil
- Maapinna profiil trassist vasakul
- Maapinna profiil trassist paremal
- Projekteeritud teenõva profiil koos voolusuuna ja tähisega
- Projekteeritud veeviimarid
- Ajutine reeper koos kirjelduse ja kõrgusarvuga
- Sondeerimisandmed. h - huumus; L - liiv
- Projekteeritud mahasõidukohad koos tüübiga

Leppemärgid sirgestatud trassi plaanil:

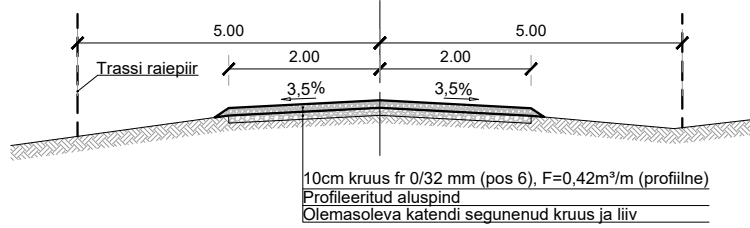
- Sõõru-Narva tee
- N-2
- VV-300
- Trassi käänukohad
- Kõrvalised teed
- Halliku metskond 44 57603.001.0096
- HL433
- EH3
- SÄRGJÄRVE/TTP 230
- Ajutine reeper koos kirjelduse ja kõrgusarvuga



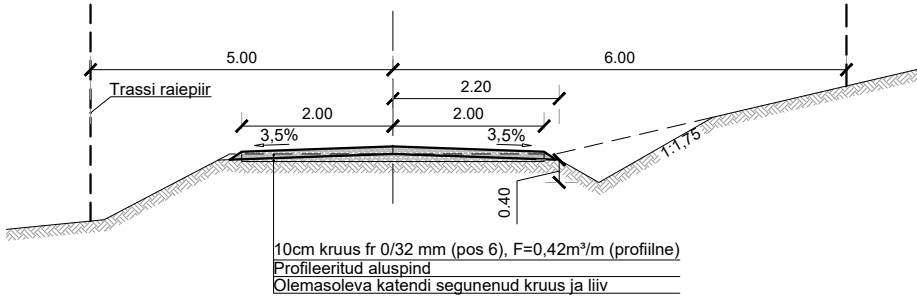
1	Projekteeritud	Ristprofiili nr	RP3				RP1				RP1				RP1				RP1									
2		Katendi tüüp	4,0-10				4,5-10-20-G				4,5-10-20-G				4,5-10-20-G				4,5-10-20-G									
3		Teekatte kõrgusarvud tee teljel [m]	57,88	57,88	57,59	57,10	54,21	55,07	55,37	55,40	54,31	55,06	53,81	54,75	54,25	53,39	52,70	51,54	51,74	51,88	52,10	51,19	52,10					
4		Teemulde kõrgusarvud tee teljel [m]	57,42	57,42	57,49	57,00	54,11	54,97	55,07	55,10	54,01	54,76	53,51	54,45	53,95	53,09	52,40	51,24	51,44	51,58	51,80	50,89	51,80					
5		Vasakpoolse teekraavi põhja kõrgus [m]	56,71	56,71	56,71	56,60	53,41	54,77	54,67	54,62	53,51	54,36	53,01	54,45	53,95	52,69	52,00	50,84	50,78	51,58	51,80	50,89	51,80					
6		Parempoolse teekraavi põhja kõrgus [m]	56,92	56,92	56,92	56,80	53,41	54,77	54,67	54,62	53,51	54,36	53,01	54,45	53,95	52,69	52,00	50,84	50,78	51,58	51,80	50,89	51,80					
7	Olemasoleva mulde kõrgusarvud tee teljel [m]		57,20	57,55	57,49	57,00	54,11	54,97	55,07	55,10	54,01	54,76	53,51	54,45	53,99	53,09	52,40	51,24	51,44	51,58	51,80	50,89	51,80					
8	Maapinna kõrgusarvud vasakul [m]		59,50	59,50	59,32	59,32	54,33	54,80	55,15	55,62	55,62	54,44	55,05	53,79	53,85	53,96	53,44	53,11	52,48	51,36	51,71	51,34	51,71					
9	Maapinna kõrgusarvud paremal [m]		56,92	56,92	56,80	56,80	52,94	54,82	55,06	55,16	53,62	54,87	53,33	53,86	54,25	53,24	51,52	51,13	50,81	51,54	51,68	49,81	51,68					
10	Pikettide vahekaugused [m]		10	19	61	65	15	20	50	50	60	18	22	72	28	40	60	39	61	100	33	67	61	35	25	15	38	
11	Piketi number		0+20	0+39	0+80	1+45	1+60	1+88	0+00	0+50	1+00	1+60	1+78	2+00	2+72	3+00	3+40	4+00	4+39	5+00	6+00	6+33	7+00	7+61	7+96	8+21	8+36	8+74
12	Trassiserva kaugus tee teljest [m]		6	6	6	6	5	5	5	5	5	5	5	5	5	5	5	5	5	5	5	5	5	5	5	5	5	
13	Kraavi siseserva kaugus tee teljest [m]		3,0	3,0	3,0	3,0	3,0	3,0	3,0	3,0	3,0	3,0	3,0	3,0	3,0	3,0	3,0	3,0	3,0	3,0	3,0	3,0	3,0	3,0	3,0	3,0	3,0	
14	Sirgestatud trassi plaan																											
15	Kraavi siseserva kaugus tee teljest [m]		5	5	5	5	5	5	5	5	5	5	5	5	5	5	5	5	5	5	5	5	5	5	5	5	5	
16	Trassiserva kaugus tee teljest [m]		5	5	5	5	5	5	5	5	5	5	5	5	5	5	5	5	5	5	5	5	5	5	5	5	5	
17	Kilometraaž		0 km	0,19 km	0,80 km	1,45 km	1,60 km	1,88 km	0,00 km	0,50 km	1,00 km	1,60 km	1,78 km	2,00 km	2,72 km	3,00 km	3,40 km	4,00 km	4,39 km	5,00 km	6,00 km	6,33 km	7,00 km	7,61 km	7,96 km	8,21 km	8,36 km	8,74 km

Sõõru-Narva tee

Ristprofiil RP3

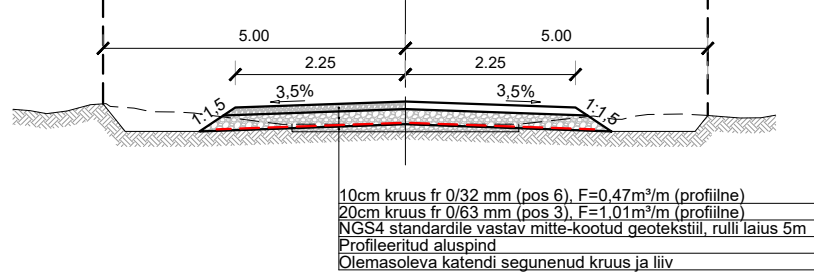


Ristprofiil RP3 ehitatava teenõvaga

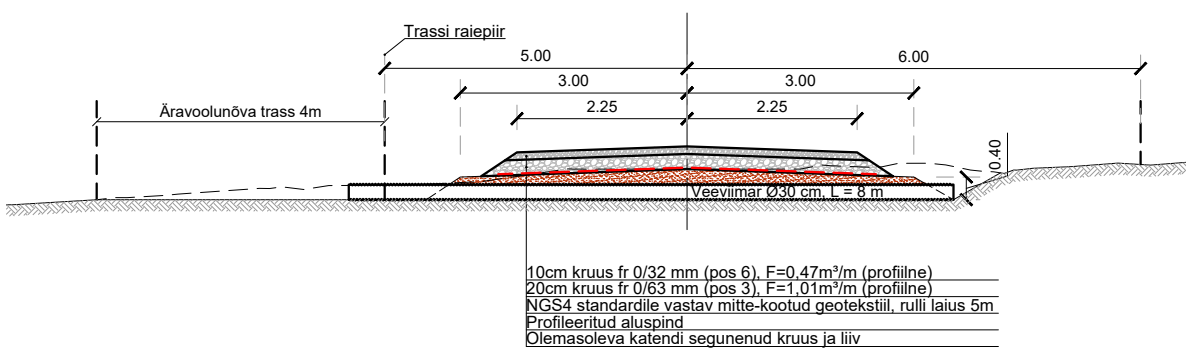


Sõõru-Narva harutee

Ristprofiil RP1



Ristprofiil RP1 veeviimariga



* Kõrguslikud andmed on projektis esitatud EH-2000 kõrgussüsteemis

MAA VESI PROJEKTEERIMISBÜROO		Tulika 19 10613 Tallinn tel. 6528408 fax. 6565109 mailto:maajavesi@maajavesi.ee	MATER reg.nr. MPO008-00 MTR reg.nr. EP10033667-0001 AutoCad 2011 LT 392-25656587	Töö number: 221418_2
Objekt: Sõõru teed 2. Metsateede rekonstrueerimise ja ehitamise projekt.		Põhiprojekt		Tellija: Riigimetsa Majandamise Keskus
Joonis nimi: Sõõru-Narva tee ja Sõõru-Narva harutee		Pikiprofiil		Autor: K. Kärpuk /allkirjastatud digitaalselt/
Joonis nr.	2	Leht 1/2	Mõõt Mv1:100; Mh1:500; Kuup.	Vast.spets: H. D. Ots /allkirjastatud digitaalselt/
11/04/23				